



คู่มือ

ระบบการดูแลช่วยเหลือนักเรียน

ฝ่ายระบบการดูแลช่วยเหลือนักเรียน



ฝ่ายระบบการดูแลช่วยเหลือนักเรียน
กลุ่มบริหารกิจการนักเรียน
โรงเรียนครูประชาสรรค์ อำเภอสรรคบุรี จังหวัดชัยนาท
สำนักงานเขตพื้นที่การศึกษามัธยมศึกษาอุทัยธานี ชัยนาท

คำนำ

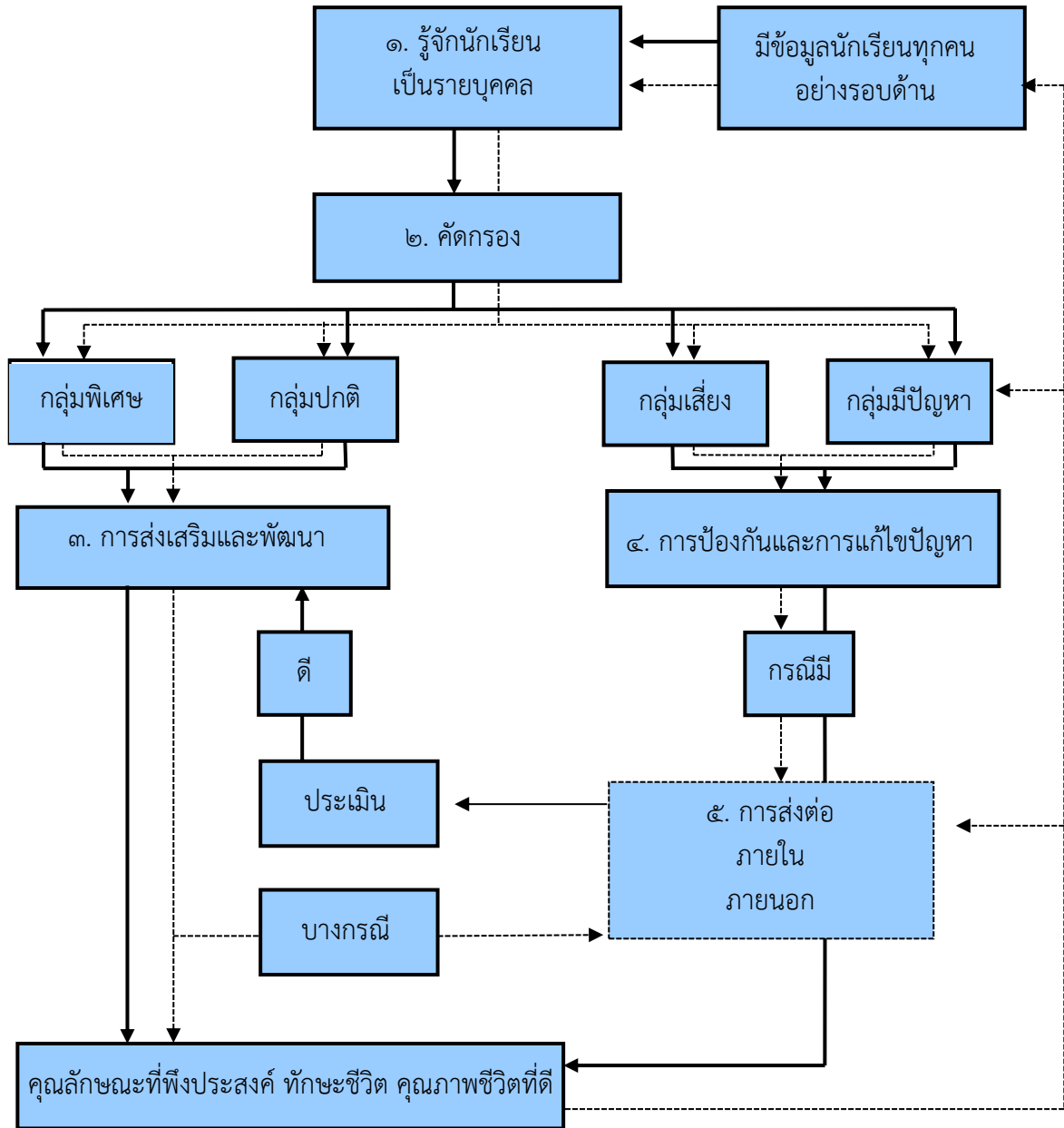
การดูแลช่วยเหลือนักเรียน คือ การส่งเสริม พัฒนา ป้องกัน และแก้ไขปัญหาเพื่อให้นักเรียนได้พัฒนาเต็มศักยภาพ มีคุณลักษณะที่พึงประสงค์ มีภูมิคุ้มกันทางจิตใจที่เข้มแข็ง คุณภาพชีวิตที่ดี มีทักษะการดำรงชีวิต และรอดพ้นจากวิกฤติทั้งปวงระบบการดูแลช่วยเหลือนักเรียน เป็นกระบวนการดำเนินงานดูแลช่วยเหลือนักเรียนที่มีขั้นตอนชัดเจน พร้อมทั้งมีวิธีการและเครื่องมือที่มีมาตรฐาน คุณภาพ และมีหลักฐานการทำงานที่ตรวจสอบได้โดยมีครูประจำชั้น ครูที่ปรึกษาเป็นบุคลากรหลักในการดำเนินงานและบุคลากรทุกฝ่ายที่เกี่ยวข้องทั้งในและนอกสถานศึกษา ได้แก่ คณะกรรมการสถานศึกษา ผู้ปกครอง ชุมชน ผู้บริหาร และครูทุกคน ฯลฯ มีส่วนร่วม

ระบบการดูแลช่วยเหลือนักเรียนของโรงเรียนประสบความสำเร็จได้ เพราะเชื่อว่านักเรียนทุกคนต้องการความรัก ความเข้าใจ การให้อภัย การให้โอกาส อยากรับเป็นคนดี มีปัญญา และมีความสุข นักเรียนทุกคนมีศักยภาพที่จะเรียนรู้และพัฒนาตนเองได้ตลอดชีวิต เพียงแต่ใช้เวลาและวิธีการที่แตกต่างกันสุดท้ายนี้ขอขอบคุณ ครูที่ปรึกษาที่เสียสละเวลาเอาใจใส่และทุ่มเทในการทากิจกรรมต่าง ๆ เพื่อดูแลช่วยเหลือนักเรียนอย่างรอบด้าน รวมถึงผู้เกี่ยวข้องที่ให้ ความช่วยเหลือนักเรียนทุกท่าน

สารบัญ

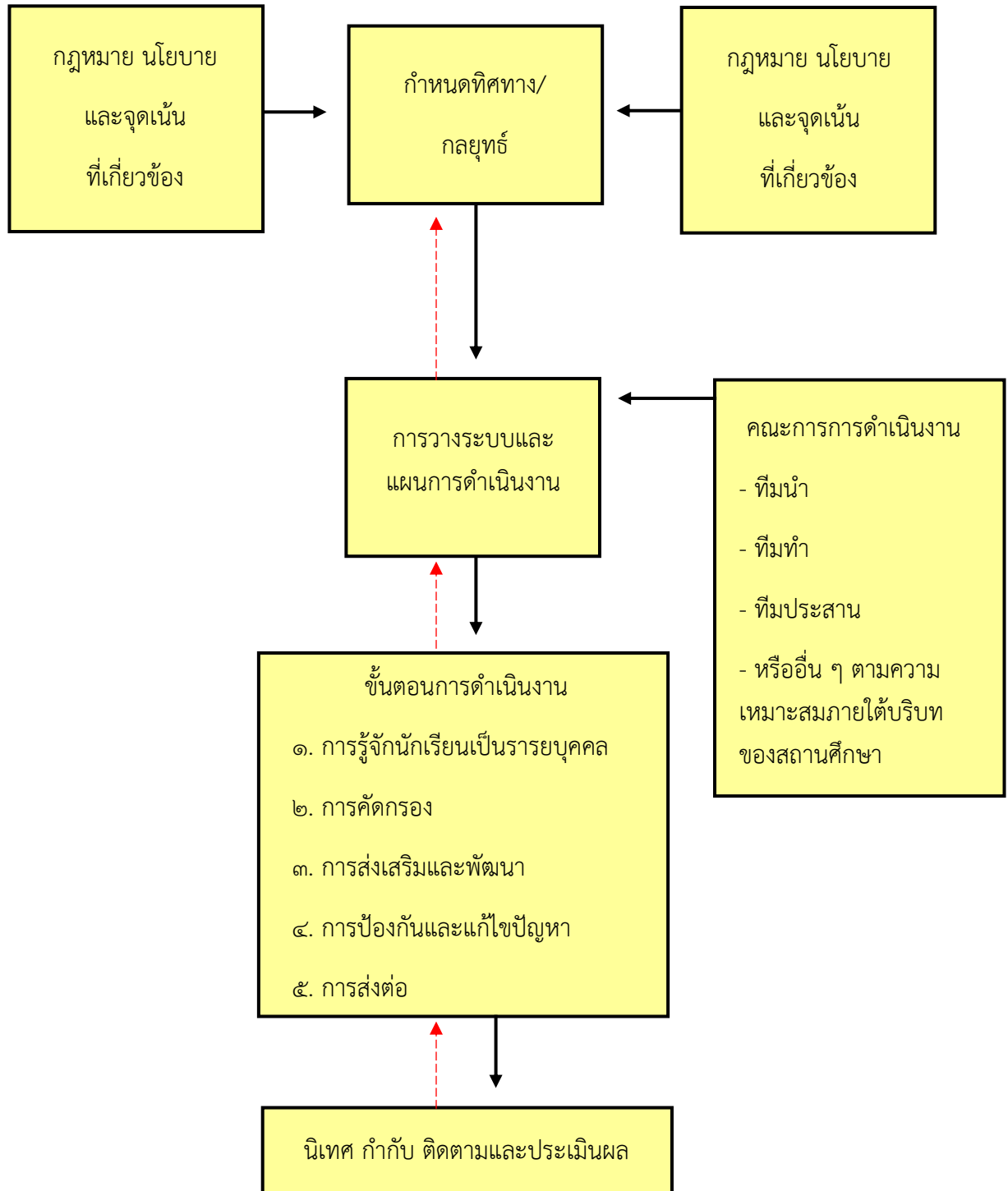
เรื่อง	หน้า
คำนำ	ก
สารบัญ	ข
กระบวนการและขั้นตอนการดำเนินการดูแลช่วยเหลือนักเรียน	๑
การดำเนินงานระบบการดูแลช่วยเหลือนักเรียนของสถานศึกษาโดยใช้วงจรเดมมิ่ง (PDCA)	๓
กลยุทธ์ในการดำเนินงาน เกี่ยวกับระบบดูแลช่วยเหลือนักเรียน	๔
การดำเนินงานการดูแลช่วยเหลือนักเรียนของสถานศึกษา	๕
บทบาทหน้าที่ของครูที่ปรึกษาตามระบบการดูแลช่วยเหลือนักเรียน	๗
แนวทางการปฏิบัติงานระบบการดูแลช่วยเหลือนักเรียน	๘
ขั้นตอนที่ ๑ การรู้จักนักเรียนเป็นรายบุคคล	๘
ขั้นตอนที่ ๒ การคัดกรองนักเรียน	๙
ขั้นตอนที่ ๓ การส่งเสริมพัฒนานักเรียน	๑๐
ขั้นตอนที่ ๔ การป้องกันและแก้ไข	๑๑
ขั้นตอนที่ ๕ การส่งต่อ	๑๒
การสรุปรายงานระบบการดูแลช่วยเหลือนักเรียน	๑๓
แนวทางการปฏิบัติงานระบบการดูแลช่วยเหลือนักเรียน (กรณีการคุ้มครองและช่วยเหลือนักเรียน)	๑๔
ภาคผนวก	๓๐
คณะผู้จัดทำ	๓๗
อ้างอิง	๓๘

การดำเนินงานระบบการช่วยเหลือนักเรียน
แสดงกระบวนการและขั้นตอนการดำเนินการดูแล ช่วยเหลือนักเรียน
อย่างเป็นระบบครบวงจรของสถานศึกษา



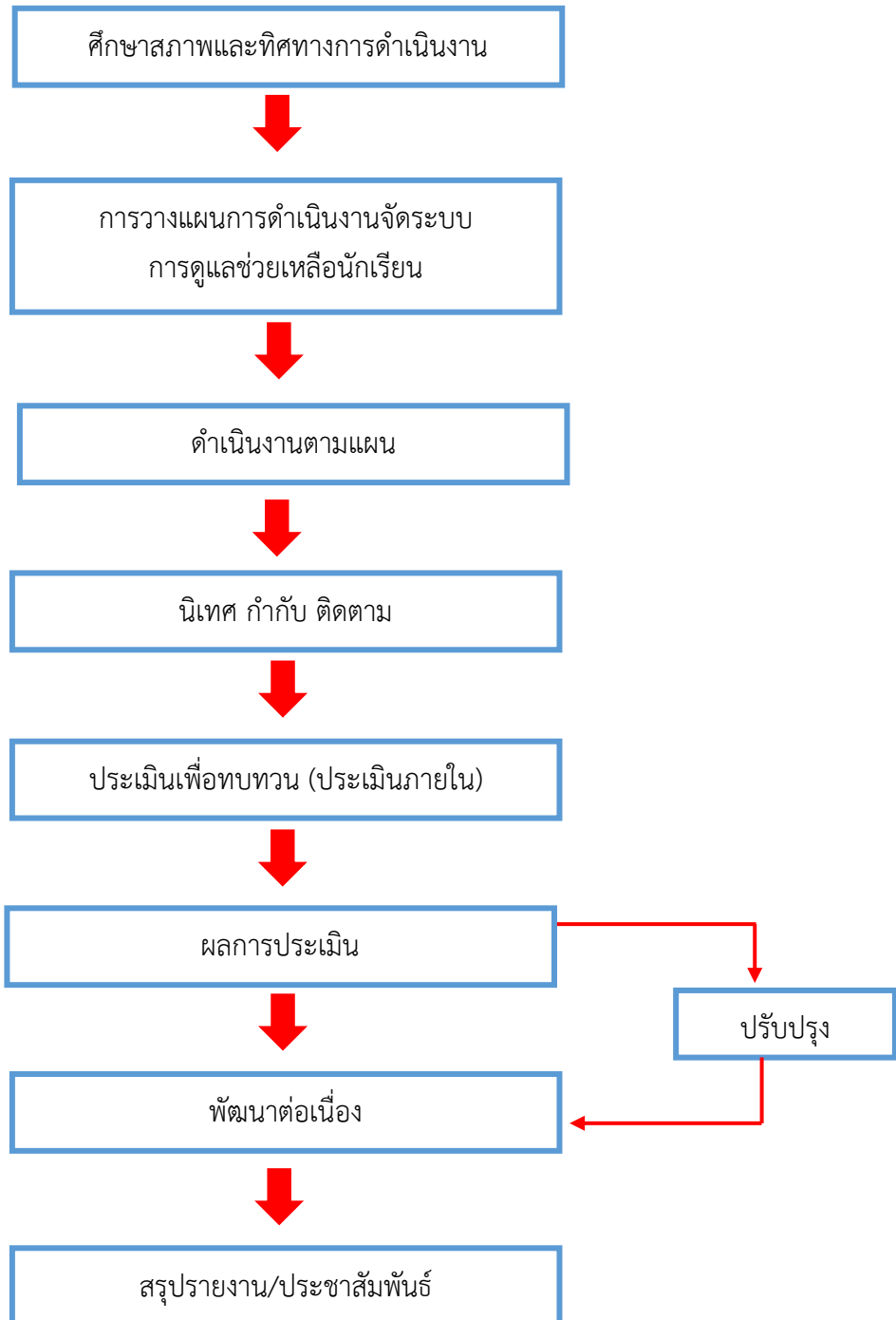
- หมายเหตุ ๑. ----- บางกรณีที่ต้องการผู้เชี่ยวชาญเฉพาะด้าน
 ๒. ----- แก้ไขและพัฒนา
 ๓. นำผลการประเมินไปใช้ในการแก้ไขปรับปรุง และพัฒนาอย่างต่อเนื่อง

การบริหารจัดการดำเนินการตั้งแผนภูมิต่อไปนี้
การบริหารจัดการระบบการดูแลช่วยเหลือนักเรียนในสถานศึกษา

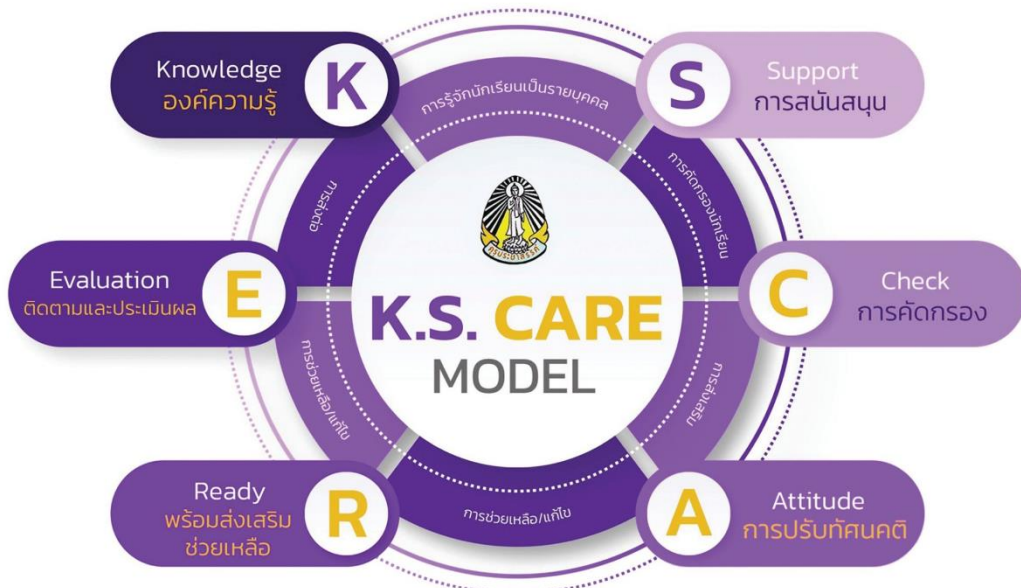


หมายเหตุ ๑. -----> ข้อมูลป้อนกลับ

การดำเนินงานระบบการดูแลช่วยเหลือนักเรียนของสถานศึกษา
โดยใช้วงจรเดมมิ่ง (PDCA) ดังแผนภาพต่อไปนี้



กระบวนการแนวการบริหารระบบการดูแลช่วยเหลือนักเรียนโรงเรียนคุรุประชาสรรค์
 “กลยุทธ์ในการดำเนินงาน เกี่ยวกับระบบดูแลช่วยเหลือนักเรียน”





การดำเนินงานการดูแลช่วยเหลือนักเรียนของสถานศึกษา

(๑) วิธีการดำเนินงานระบบการดูแลช่วยเหลือนักเรียนในโรงเรียนครบทั้ง ๕ ขั้นตอน

ระบบการดูแลช่วยเหลือนักเรียนของโรงเรียนครูประชาสรรค์ได้ดำเนินงานดูแลช่วยเหลือนักเรียนอย่างเป็นระบบ มีขั้นตอน มีครูที่ปรึกษาเป็นบุคลากรหลักในการดำเนินงาน โดยการมีส่วนร่วมของบุคลากรทุกฝ่ายที่เกี่ยวข้องทั้งภายในและนอกสถานศึกษา ได้แก่ คณะกรรมการสถานศึกษา ผู้ปกครอง ชุมชน ผู้บริหาร และ ครูทุกคนมีวิธีการและเครื่องมือที่ชัดเจน มีมาตรฐานคุณภาพ และมีหลักฐานการทำงานที่ตรวจสอบได้ กระบวนการและขั้นตอนของระบบการดูแลช่วยเหลือนักเรียน มีองค์ประกอบ ๕ ประการ คือ

๑. การรู้จักนักเรียนเป็นรายบุคคล

ด้วยความแตกต่างของนักเรียนแต่ละคนที่มีพื้นฐานความเป็นมาของชีวิตที่ไม่เหมือนกันหล่อหลอมให้เกิดพฤติกรรมหลากหลายรูปแบบทั้งด้านบวกและด้านลบ ดังนั้นการรู้จักข้อมูลที่จำเป็นเกี่ยวกับ ตัวนักเรียนจึงเป็นสิ่งสำคัญที่จะช่วยให้ครูที่ปรึกษามีความเข้าใจนักเรียนมากขึ้น สามารถนำข้อมูลมาวิเคราะห์ เพื่อการ คัดกรองนักเรียนเป็นประโยชน์ในการส่งเสริม การป้องกันและแก้ไขปัญหาของนักเรียนได้อย่างถูกทาง ซึ่งเป็นข้อมูลเชิงประจักษ์มิใช่การใช้ความรู้สึกหรือการคาดเดาโดยเฉพาะในการแก้ไขปัญหาของนักเรียนซึ่งจะทำให้ไม่เกิดข้อผิดพลาดต่อการดูแลช่วยเหลือนักเรียนหรือเกิดได้น้อยที่สุด

๒. การคัดกรองนักเรียน

การคัดกรองนักเรียน เป็นการพิจารณาข้อมูลที่เกี่ยวข้องกับตัวนักเรียนเพื่อการจัดกลุ่มนักเรียน อาจนิยามกลุ่มได้ ๔ กลุ่ม คือ

- กลุ่มปกติ คือ นักเรียนที่ได้รับการวิเคราะห์ข้อมูลต่าง ๆ ตามเกณฑ์การคัดกรองของ โรงเรียนแล้ว อยู่ในเกณฑ์ของกลุ่มปกติ ซึ่งควรได้รับการส่งเสริมภูมิคุ้มกันและการส่งเสริมพัฒนา
- กลุ่มเสี่ยง คือ นักเรียนที่จัดอยู่ในเกณฑ์ของกลุ่มเสี่ยงตามเกณฑ์การคัดกรองของ โรงเรียน ซึ่งโรงเรียนต้องให้การป้องกันหรือแก้ไขปัญหาตามแต่กรณี
- กลุ่มมีปัญหา คือ นักเรียนที่จัดอยู่ในเกณฑ์ของกลุ่มมีปัญหาตามเกณฑ์การคัดกรองของ โรงเรียน ซึ่งโรงเรียนต้องช่วยเหลือและแก้ปัญหาโดยเร่งด่วน
- กลุ่มพิเศษ คือ นักเรียนที่มีความสามารถพิเศษ มีความเป็นอัจฉริยะ แสดงออกซึ่งความสามารถ อันโดดเด่นด้านใดด้านหนึ่งหรือหลายด้าน อย่างเป็นที่ประจักษ์เมื่อเทียบกับผู้มีอายุในระดับ เดียวกันภายใต้สภาพแวดล้อมเดียวกัน ซึ่งโรงเรียนต้องให้การส่งเสริมนักเรียนได้พัฒนาศักยภาพ

การจัดกลุ่มนักเรียนนี้มีประโยชน์ต่อครูที่ปรึกษาในการหาวิธีการเพื่อดูแลช่วยเหลือนักเรียน ได้อย่างถูกต้อง โดยเฉพาะการแก้ไขปัญหาให้ตรงกับปัญหาของนักเรียนยิ่งขึ้น และมีความรวดเร็วในการ แก้ไขปัญหา เพราะมีข้อมูลของนักเรียนในด้านต่างๆ ซึ่งหากครูที่ปรึกษาไม่ได้คัดกรองนักเรียนเพื่อการจัดกลุ่มแล้ว ความชัดเจนในเป้าหมายเพื่อการแก้ไขปัญหาของนักเรียนจะมีน้อยลง มีผลต่อความรวดเร็วในการช่วยเหลือ ซึ่งบางกรณีจำเป็นต้องแก้ไขโดยเร่งด่วน

๓. การป้องกันและแก้ไขปัญหา

ในการดูแลช่วยเหลือนักเรียน ครูควรให้ความเอาใจใส่กับนักเรียนทุกคนอย่างเท่าเทียมกัน แต่สำหรับนักเรียนกลุ่มเสี่ยง/มีปัญหานั้น จำเป็นอย่างมากที่ต้องให้ความดูแลเอาใจใส่อย่างใกล้ชิดและหาวิธีการช่วยเหลือทั้งการป้องกันและการแก้ไขปัญหา โดยไม่ปล่อยปละละเลยนักเรียนจนกลายเป็นปัญหา ของสังคม

การสร้างภูมิคุ้มกัน การป้องกันและแก้ไขปัญหานักเรียน จึงเป็นภาระงานที่ยิ่งใหญ่และมีคุณค่า อย่างมาก ในการพัฒนาให้นักเรียนเติบโตเป็นบุคคลที่มีคุณภาพของสังคมต่อไป

๔. การพัฒนาและส่งเสริมผู้เรียน

การพัฒนาและส่งเสริมนักเรียนเป็นการสนับสนุนให้นักเรียนทุกคน ไม่ว่าจะเป็นักเรียน กลุ่มปกติ หรือกลุ่มเสี่ยง/มีปัญหา กลุ่มความสามารถพิเศษ ให้มีคุณภาพมากขึ้น ได้พัฒนาเต็มศักยภาพ มีความภาคภูมิใจในตนเองในด้านต่างๆ ซึ่งจะช่วยป้องกันมิให้นักเรียนที่อยู่ในกลุ่มปกติและกลุ่มพิเศษ กลายเป็นนักเรียนกลุ่มเสี่ยง/มีปัญหา และเป็นการช่วยให้นักเรียนกลุ่มเสี่ยง/มีปัญหา กลับมาเป็นนักเรียน กลุ่มปกติและมีคุณภาพตามมาตรฐานที่โรงเรียนหรือชุมชนคาดหวังต่อไป

๕. การส่งต่อ

ในการป้องกันและแก้ไขปัญหานักเรียนโดยครูที่ปรึกษา อาจมีกรณีที่บางปัญหาที่มีความยากต่อการช่วยเหลือหรือช่วยเหลือแล้วนักเรียนมีพฤติกรรมไม่ดีขึ้นก็ควรดำเนินการส่งต่อไปยังผู้เชี่ยวชาญ เฉพาะด้านต่อไป เพื่อให้ปัญหาของนักเรียนได้รับการช่วยเหลืออย่างถูกทางและรวดเร็วขึ้น ซึ่งครูประจำชั้น/ครูที่ปรึกษาสามารถดำเนินการได้ ทั้งนี้ขึ้นอยู่กับลักษณะปัญหาของนักเรียนในแต่ละกรณีการส่งต่อแบ่งเป็น ๒ แบบ คือ

๑. การส่งต่อภายใน ครูที่ปรึกษาส่งต่อไปยังครูที่สามารถให้การช่วยเหลือนักเรียนได้ ทั้งนี้ ขึ้นอยู่กับลักษณะปัญหา เช่น ส่งต่อครูแนะแนว ครูพยาบาล ครูประจำวิชาหรือฝ่ายปกครอง

๒. การส่งต่อภายนอก ครูแนะแนวหรือฝ่ายปกครองเป็นผู้ดำเนินการส่งต่อไปยังผู้เชี่ยวชาญภายนอก หากพิจารณาเห็นว่าเป็นกรณีปัญหาที่มีความยากเกินกว่าศักยภาพของโรงเรียนจะดูแล ช่วยเหลือได้



บทบาทหน้าที่ของครูที่ปรึกษาตามระบบการดูแลช่วยเหลือนักเรียน

๑. รู้จักนักเรียนเป็นรายบุคคล

- ศึกษาและรวบรวมข้อมูลพื้นฐานของนักเรียนเป็นรายบุคคล จัดเตรียมเครื่องมือเก็บข้อมูลนักเรียนรายบุคคล
- หาข้อมูลเพิ่มเติมโดยนำเครื่องมือไปใช้ในการเก็บข้อมูลและปรับปรุงข้อมูลให้เป็นปัจจุบัน
- เก็บรวบรวมข้อมูลอย่างเป็นระบบและวิเคราะห์ข้อมูล

๒. คัดกรอง จำแนกกลุ่มนักเรียน

- ดำเนินการคัดกรองนักเรียนตามเกณฑ์ที่กำหนด
- สรุปผลการจำแนกนักเรียนเป็นกลุ่ม

๓. จัดกิจกรรมต่างๆ เพื่อส่งเสริมพัฒนา

- การเยี่ยมบ้าน
- กิจกรรมโฮมรูม
- กิจกรรมการสื่อสารกับผู้ปกครอง
- กิจกรรมประชุมผู้ปกครองชั้นเรียน (Classroom meeting)
- จัดหมายข่าว
- กิจกรรมเสริมหลักสูตร

๔. จัดกิจกรรมป้องกัน แก้ไข ช่วยเหลือ

- ให้คำปรึกษา
- ให้ความช่วยเหลือเบื้องต้น
- ประสานความร่วมมือกับหน่วยงานต่างๆ

๕. ส่งต่อ

- ดำเนินการส่งต่อภายใน
- ภายนอกไปยังบุคคลหรือฝ่ายที่เกี่ยวข้อง

๖. รายงานผล

- รายงานผลระหว่างดำเนินการ
- รายงานผลเมื่อสิ้นสุดภาคเรียน/ปีการศึกษา

แนวทางการปฏิบัติงานระบบการดูแลช่วยเหลือนักเรียน ขั้นตอนที่ ๑ การรู้จักนักเรียนเป็นรายบุคคล

๑. สารสำคัญ

- การรู้จักนักเรียนเป็นรายบุคคลจะช่วยให้ครูที่ปรึกษามีข้อมูลที่สำคัญ ในการดูแลช่วยเหลือนักเรียนในเรื่องต่าง ๆ เช่น สามารถออกแบบการจัดการเรียนรู้ที่เหมาะสมตามความต้องการความถนัด และความสนใจของนักเรียนแต่ละคน ครูที่ปรึกษาจึงจำเป็นต้องมีข้อมูลต่างๆ เกี่ยวกับนักเรียนอย่างครอบคลุม จะช่วยให้เข้าใจนักเรียนมากขึ้น สามารถนำข้อมูลมาสังเคราะห์ วิเคราะห์เพื่อเป็นประโยชน์ ในการส่งเสริม พัฒนาหรือป้องกันแก้ไขปัญหานักเรียนได้อย่างเหมาะสม

๒. วัตถุประสงค์

๑). เพื่อให้ครูที่ปรึกษาได้รู้จักนักเรียนเป็นรายบุคคลโดยใช้เครื่องมือและวิธีการต่างๆตามความเหมาะสม

๒). เพื่อเก็บและรวบรวมข้อมูลของนักเรียนแต่ละคนอย่างรอบด้าน

๓. เครื่องมือ/วิธีการ

- แบบบันทึกข้อมูลส่วนตัวของนักเรียน
- แบบบันทึกการเยี่ยมบ้าน
- แบบประเมินพฤติกรรมเด็ก (SDQ)
- แบบประเมินความฉลาดทางอารมณ์ (EQ)
- แบบบันทึกการให้คำปรึกษา

ฯลฯ

แนวทางการปฏิบัติงานระบบการดูแลช่วยเหลือนักเรียน ขั้นตอนที่ ๒ การคัดกรองนักเรียน

๑. สารสำคัญ

การคัดกรองนักเรียนตามระบบการดูแลช่วยเหลือนักเรียน หมายถึง การจำแนก การแยก การแบ่งนักเรียน โดยใช้เครื่องมือที่หลากหลาย ตามด้านที่ต้องการคัดกรอง เช่น การคัดกรองนักเรียนด้านการเรียน ด้านเพศ ด้านเศรษฐกิจ เป็นต้น

จุดมุ่งหมายการคัดกรอง

๑). การคัดกรองเบื้องต้น เป็นวิธีการที่ครูที่ปรึกษาใช้กับนักเรียนทุกคน ซึ่งเป็นบทบาทหน้าที่ ที่ครูที่ปรึกษาดำเนินการโดยใช้แบบประเมิน แบบคัดกรองต่าง ๆ เพื่อการจำแนกนักเรียน

๒). การคัดกรองเพื่อช่วยเหลือ เป็นการคัดกรองเมื่อนักเรียนมีปัญหาเฉพาะซึ่งพบภายหลังการประมวลข้อมูลจากการคัดกรองเบื้องต้น และครูที่ปรึกษาเห็นว่านักเรียนมีแนวโน้มที่จะมีปัญหา

๓). การคัดกรองเพื่อการส่งเสริม พัฒนาและป้องกัน แก้ไขปัญหา เป็นการคัดกรองเพื่อเข้าใจคุณลักษณะต่าง ๆ ของนักเรียน เพื่อนำมาสู่กิจกรรม ส่งเสริม พัฒนาและป้องกัน แก้ไขปัญหา นักเรียน

ในกรณีที่จำแนกนักเรียนเป็น ๓ กลุ่ม อาจนิยามกลุ่มได้ ดังนี้

๑). กลุ่มปกติ คือ นักเรียนได้รับการวิเคราะห์ข้อมูลต่าง ๆ ตามเกณฑ์การคัดกรองกลุ่มปกติของโรงเรียนที่ควรได้รับการสร้างเสริมภูมิคุ้มกันและการส่งเสริม พัฒนา

๒). กลุ่มเสี่ยง คือ นักเรียนที่อยู่ในเกณฑ์ของกลุ่มเสี่ยง ตามเกณฑ์การคัดกรอง กลุ่มเสี่ยงของ โรงเรียนที่โรงเรียนต้องให้การป้องกันและแก้ไขตามกรณี

๓). กลุ่มมีปัญหา คือ นักเรียนที่อยู่ในเกณฑ์ของกลุ่มมีปัญหา ตามเกณฑ์การคัดกรองกลุ่มมีปัญหาของโรงเรียนที่โรงเรียนต้องช่วยเหลือและแก้ไขปัญหาโดยเร่งด่วน

๒. วัตถุประสงค์

๑). เพื่อจำแนกนักเรียนเป็นรายบุคคล

๒). เพื่อรวบรวมข้อมูล จำนวนนักเรียนที่เป็นกลุ่มปกติ กลุ่มเสี่ยง กลุ่มมีปัญหา

๓). เพื่อจำแนกปัญหาของนักเรียนให้ชัดเจนในด้านต่าง ๆ

๓. เครื่องมือ/วิธีการ

- แบบสรุปการบันทึกข้อมูลส่วนตัวของนักเรียน
- เกณฑ์การคัดกรองนักเรียนเป็นกลุ่ม
- แบบสรุปการคัดกรองนักเรียนเป็นกลุ่ม
- แบบสรุปการคัดกรองพฤติกรรมเด็ก (SDQ)
- แบบสรุปการคัดกรองความฉลาดทางอารมณ์ (EQ)

แนวทางการปฏิบัติงานระบบการดูแลช่วยเหลือนักเรียน ขั้นตอนที่ ๓ การส่งเสริมพัฒนานักเรียน

๑. สาระสำคัญ

การส่งเสริมและพัฒนานักเรียนเป็นการสนับสนุนให้นักเรียนทุกคนที่อยู่ในความดูแลของครูที่ปรึกษา ให้ได้รับการพัฒนาเต็มตามศักยภาพ มีความภาคภูมิใจในตนเองในด้านต่างๆ ซึ่งจะช่วยป้องกันมิให้ นักเรียนที่อยู่ในกลุ่มปกติกลายเป็นนักเรียนกลุ่มเสี่ยง กลุ่มมีปัญหา และเป็นการส่งเสริมนักเรียนกลุ่มเสี่ยง กลุ่มมีปัญหา มีพฤติกรรมดีขึ้น

๒. วัตถุประสงค์

- ๑). เพื่อส่งเสริม พัฒนานักเรียนตามศักยภาพ
- ๒). เพื่อเสริมสร้างภูมิคุ้มกันให้กับนักเรียนกลุ่มเสี่ยงและกลุ่มมีปัญหา

๓. เครื่องมือ/วิธีการ

- กิจกรรมโฮมรูม
- กิจกรรมประชุมผู้ปกครองชั้นเรียน (Classroom meeting)
- การสอนเสริม
- การให้คำปรึกษา
- ทุนการศึกษา
- กิจกรรมค่ายคุณธรรม ฯลฯ

แนวทางการปฏิบัติงานระบบการดูแลช่วยเหลือนักเรียน ขั้นตอนที่ ๔ การป้องกันและแก้ไข

๑. สารสำคัญ

การป้องกันและแก้ไขปัญหานักเรียน ครูที่ปรึกษาสามารถจัดกิจกรรมต่าง ๆ โดยใช้เทคนิค วิธีการที่หลากหลายอย่างเหมาะสมในการดูแลช่วยเหลือนักเรียน เพื่อช่วยให้นักเรียนกลุ่มปกติ กลุ่มเสี่ยง และกลุ่มมีปัญหา มีพฤติกรรมที่ดีขึ้น โดยคำนึงถึงความแตกต่างระหว่างบุคคล และมีการกำกับ ดูแล ติดตามจากครูที่ปรึกษาอย่างใกล้ชิด

๒. วัตถุประสงค์

- ๑). เพื่อสร้างภูมิคุ้มกันให้นักเรียนกลุ่มปกติ
- ๒). เพื่อป้องกันและแก้ไขปัญหานักเรียนกลุ่มเสี่ยงและกลุ่มมีปัญหา

๓. เครื่องมือ/วิธีการ

- กิจกรรมโฮมรูม
 - การประชุมระดับชั้น
 - การสอนเสริม
 - การให้คำปรึกษา
 - ทวนการศึกษา
 - กิจกรรมค่ายคุณธรรม
 - กิจกรรมประชุมผู้ปกครองชั้นเรียน (Classroom meeting)
 - กิจกรรมเพื่อนช่วยเพื่อน
 - กิจกรรมการสื่อสารกับผู้ปกครอง
- ฯลฯ

แนวทางการปฏิบัติงานระบบการดูแลช่วยเหลือนักเรียน

ขั้นตอนที่ ๕ การส่งต่อ

๑. สารสำคัญ

การส่งต่อเป็นการช่วยเหลือนักเรียนในกรณีที่ครูที่ปรึกษาใช้เทคนิค วิธีการต่าง ๆ อย่างสุดความสามารถ แต่ปัญหาของนักเรียนยังไม่คลี่คลาย เกินความสามารถและหน้าที่ของครูที่ปรึกษา จึงจำเป็นต้องส่งต่อ ซึ่งการส่งต่อ มี ๒ แบบ คือ การส่งต่อภายใน๑ และการส่งต่อภายนอก๒

๒. วัตถุประสงค์

๑). เพื่อส่งต่อนักเรียนให้ผู้ที่เกี่ยวข้องดูแลช่วยเหลืออย่างเต็มตามศักยภาพ

๓. เครื่องมือ/วิธีการ

- แบบบันทึกส่งต่อภายใน
- แบบบันทึกส่งต่อภายนอก

หมายเหตุ

๑ การส่งต่อภายใน คือ การส่งต่อ ตัวนักเรียน ข้อมูลนักเรียน ที่มีหน้าที่โดยตรงกับปัญหาของนักเรียน เพื่อดูแลช่วยเหลือนักเรียนต่อไป โดยหน่วยงานภายใน ได้แก่ งานอนามัยโรงเรียน งานแนะแนว งานส่งเสริมกิจการนักเรียน งานป้องกันและแก้ไขปัญหายาเสพติด งานทะเบียนวัดผล เป็นต้น

ตัวอย่างที่ ๑ เด็กชายเอติดสารเสพติด ครูที่ปรึกษาพยายามช่วยเหลือนักเรียนมาระยะหนึ่งแล้วแต่พฤติกรรมของนักเรียน ไม่ดีขึ้น จึงส่งต่อไปยังงานป้องกันและแก้ไขปัญหายาเสพติด

ตัวอย่างที่ ๒ เด็กชายบี พุดจากร้าวร้าวกับครูและเพื่อน ครูที่ปรึกษาได้อบรมตักเตือนและดูแลมาระยะหนึ่งพฤติกรรมไม่ดี ขึ้น จึงส่งต่อที่งานส่งเสริมกิจการนักเรียน

ตัวอย่างที่ ๓ เด็กหญิงซีไม่อยากมาโรงเรียนเพราะไม่มีเงินค่าอาหาร ครูที่ปรึกษาจึงส่งต่อที่งานแนะแนว

๒ การส่งต่อภายนอก เป็นการส่งต่อ เมื่อหน่วยงานภายในโรงเรียนที่เกี่ยวข้องกับปัญหา วินิจฉัยไม่สามารถช่วยเหลือนักเรียน ได้ จึงจำเป็นต้องส่งต่อนักเรียนไปยังผู้เชี่ยวชาญเฉพาะทางหรือหน่วยงานภายนอก ได้แก่ โรงพยาบาล ศูนย์บริการสาธารณสุข สถาบันบำบัดยาเสพติด สำนักงานสถานีตำรวจ เป็นต้น

ตัวอย่างที่ ๑ งานป้องกันและแก้ไขปัญหายาเสพติด ได้ดูแลเด็กชายเอที่ติดสารเสพติด มาระยะหนึ่งแล้วแต่พฤติกรรมของ นักเรียนไม่ดีขึ้น จึงส่งต่อไปยังสถาบันบำบัดยาเสพติด

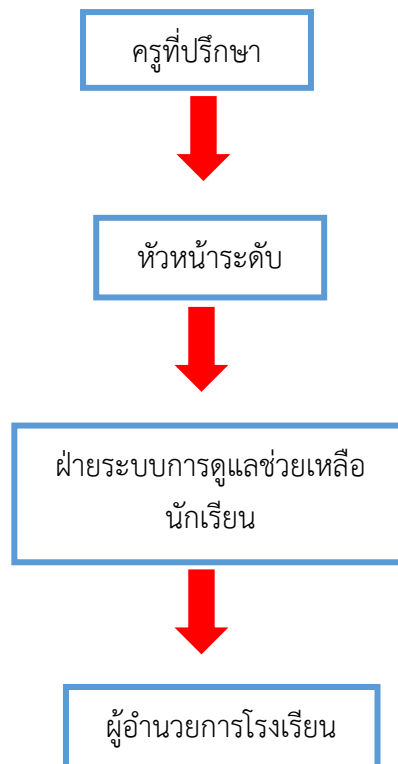
ตัวอย่างที่ ๒ งานแนะแนวได้จัดหาทุนการศึกษาให้แก่เด็กหญิงซี แต่ยังไม่เพียงพอกับความลำบากที่เด็กหญิงซีเผชิญเนื่องจาก บิดามารดาล้มป่วยและไม่มีรายได้ จึงส่งต่อสำนักพัฒนาสังคม

การสรุปรายงานระบบการดูแลช่วยเหลือนักเรียน

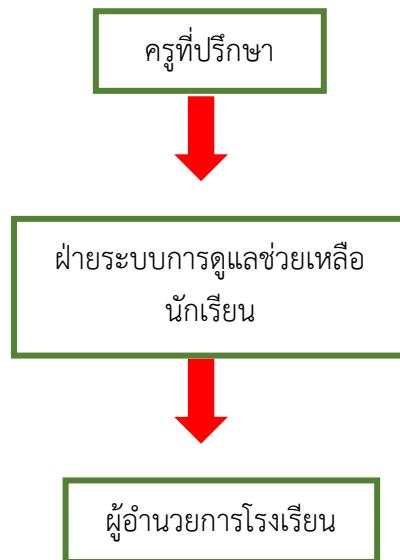
๑. สารสำคัญ

การสรุปรายงานเป็นการบันทึก ร่องรอย หลักฐานของการดูแลช่วยเหลือนักเรียนที่สำคัญของครูที่ปรึกษา เพื่อนำข้อมูลไปจัดทำเป็นสารสนเทศของห้องเรียน โรงเรียน เพื่อให้โรงเรียนใช้ข้อมูลในการวางแผน การพัฒนา การดำเนินงานระบบการดูแลช่วยเหลือนักเรียนให้เกิดประสิทธิภาพและประสิทธิผล

การสรุปรายงานระบบการดูแลช่วยเหลือนักเรียน สามารถทำได้โดยการบันทึกชี้แจง ภาพรวม ของการดูแลช่วยเหลือนักเรียนในแต่ละด้านตามกลุ่มที่ได้คัดกรองไปตามลำดับขั้นตามรูปแบบของแต่ละโรงเรียน



ตัวอย่างที่ ๑ ลำดับขั้นการสรุปรายงานของโรงเรียนคุรุประชาสรรค์



ตัวอย่างที่ ๒ ลำดับชั้นการสรุปรายงานของโรงเรียน ข

๒. วัตถุประสงค์

- ๑). เพื่อเป็นข้อมูลสารสนเทศของครูที่ปรึกษาในการดูแลช่วยเหลือนักเรียน
- ๒). เพื่อเป็นข้อมูลสารสนเทศของโรงเรียนในการดูแลช่วยเหลือนักเรียน
- ๓). เพื่อใช้เป็นข้อมูลในการนิเทศ ติดตาม ส่งเสริม สนับสนุนและให้ขวัญกำลังใจแก่ครูและบุคลากรทางการศึกษาในการดำเนินงานระบบการดูแลช่วยเหลือนักเรียน

๓. เครื่องมือ/วิธีการ

- แบบรายงานการดูแลช่วยเหลือนักเรียน
- แบบนิเทศ ติดตามระบบดูแลช่วยเหลือนักเรียน



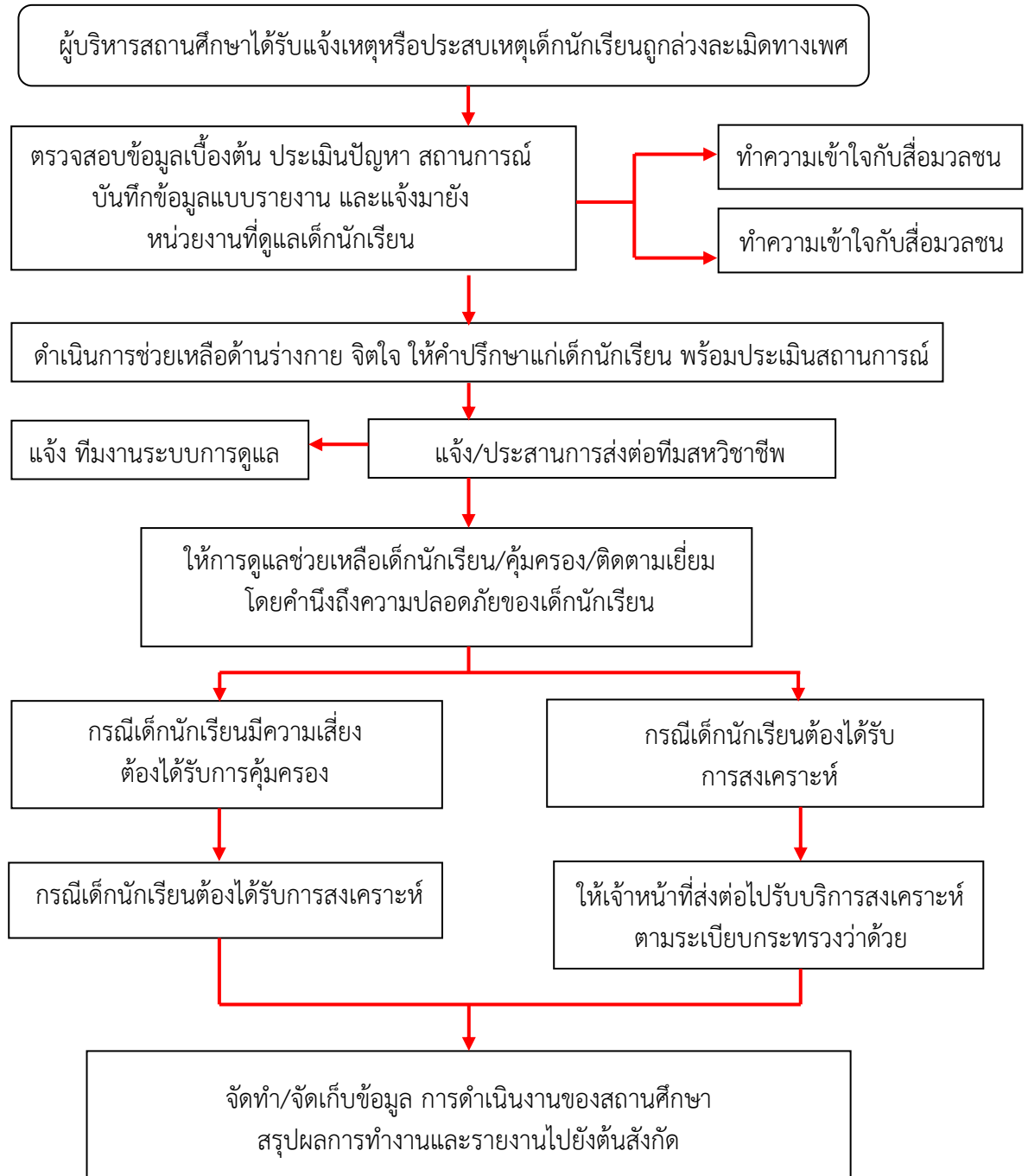
แนวทางการปฏิบัติงานระบบการดูแลช่วยเหลือนักเรียน
(กรณีการคุ้มครองและช่วยเหลือนักเรียน)

การจัดการปัญหา ความปลอดภัยให้เกิดขึ้นกับนักเรียนและเยาวชน ใน ๗ ด้าน ได้แก่

- ๑) กิจกรรมการคุ้มครองและช่วยเหลือนักเรียน กรณีล้วงละเมิดทางเพศ
- ๒) ภัยที่เกิดจากอุบัติเหตุ
- ๓) กิจกรรมนักเรียนติด ๐ ร และ มส.
- ๔) กิจกรรมนักเรียนตั้งครรภ์ในวัยเรียน
- ๕) กิจกรรมปัญหาด้านสุขภาพจิตของวัยรุ่น
- ๖) กิจกรรมปัญหาด้านยาเสพติด
- ๗) กิจกรรมแก้ปัญหาการกลั่นแกล้งรังแก (Bully)

ให้เป็นประโยชน์ในการส่งเสริม การป้องกันและแก้ไขปัญหาให้นักเรียนได้อย่างถูกต้องทางขอรายงานผลดังนี้

๑) กิจกรรมการคุ้มครองและช่วยเหลือนักเรียน กรณีล่วงละเมิดทางเพศ

ขั้นตอนการคุ้มครองและช่วยเหลือนักเรียน
กรณีล่วงละเมิดทางเพศ

● กรณีล่วงละเมิดทางเพศ

การล่วงละเมิดทางเพศ เป็นปัญหาที่เกิดขึ้นเสมอ ๆ ในสังคม ทั้งการล่วงละเมิดด้วยคำพูด การสัมผัส การแอบดู รวมถึงการกระทำรุนแรงทางเพศ นักเรียนจึงควรรู้วิธีป้องกัน และหาทางออกเมื่อต้องเผชิญกับเหตุการณ์ รวมทั้งการขอความช่วยเหลือจากบุคคลหรือหน่วยงานที่เกี่ยวข้อง

การล่วงละเมิดทางเพศ หมายถึง การกระทำที่มีผลทำให้ผู้ถูกรกระทำได้รับความเสียหายเกี่ยวข้องกับเรื่องเพศ ได้แก่ กระทำชำเรา อนาจาร เป็นต้น ผู้ที่ถูกล่วงละเมิดทางเพศจะได้รับผลกระทบทั้งทางร่างกายและจิตใจ

● มาตรการป้องกัน

๑. ให้ความรู้ ความเข้าใจ และความตระหนักแก่ครู นักเรียน และผู้ปกครอง ในการป้องกัน หาทางออกเมื่อต้องเผชิญกับเหตุการณ์การล่วงละเมิด และสร้างกลไกการป้องกันนักเรียนจากการถูกละเมิด

๒. ใช้กระบวนการระบบการดูแลช่วยเหลือนักเรียน ครูที่ปรึกษา เอาใจใส่นักเรียนอย่างใกล้ชิด และต้องทำงานเป็นทีม

๓. ให้สถานศึกษาดูแลพิทักษ์ ปกป้อง และคุ้มครองนักเรียน ไม่ให้ถูกล่วงละเมิดทางเพศจากบุคคลทั้งที่อยู่ ภายในและภายนอกสถานศึกษา

๔. จัดสถานที่ภายในสถานศึกษาให้เหมาะสม เช่น มีกล้องวงจรปิด มีการจัดตั้งเวรยามตรวจตราพื้นที่จุดเสี่ยง เพื่อไม่ให้เกิดการล่วงละเมิดระหว่างครูกับนักเรียน นักเรียนกับนักเรียน และจากบุคคลอื่น

๕. สถานศึกษาสอนเรื่องเพศศึกษาในกลุ่มสาระการเรียนรู้สุขศึกษาและพลศึกษา โดยเฉพาะการดูแลป้องกัน ตนเองของนักเรียนให้ปลอดภัยจากการถูกล่วงละเมิดทางเพศ

๖. กำหนดโทษและมาตรการที่เข้มแข็งต่อผู้กระทำผิดรุนแรง

● แนวทางการช่วยเหลือ

๑. ผู้บริหารสถานศึกษา หรือผู้ที่ได้รับมอบหมายตรวจสอบข้อเท็จจริง และปรึกษากับผู้เกี่ยวข้องในสถานศึกษาทันที

๒. ตรวจสอบข้อมูลประวัตินักเรียนโดยใช้กระบวนการระบบการดูแลช่วยเหลือนักเรียน

๓. ประสานทีมสหวิชาชีพ และหน่วยงานที่เกี่ยวข้อง สำนักงานพัฒนาสังคมและความมั่นคงของมนุษย์ บ้านพักเด็กและครอบครัวจังหวัดชัยนาท สถานีตำรวจสรรคบุรี องค์การบริหารส่วนท้องถิ่น และผู้มีหน้าที่คุ้มครองสวัสดิภาพเด็ก

๔. เชิญผู้ปกครองนักเรียนทั้งสองฝ่าย/หรือผู้ที่นักเรียนไว้วางใจ/หรือผู้ที่นักเรียนร้องขอมาพูดคุย/รับทราบ เหตุการณ์ และให้คำปรึกษา

๕. ประสานศูนย์ช่วยเหลือสังคม (OSCC) สถานพยาบาลในพื้นที่ เพื่อนำนักเรียนเข้ารับการตรวจรักษา ด้านร่างกายและจิตใจภายใน ๒๔ ชั่วโมง

๖. แจ้งผู้ปกครองนักเรียนหาแนวทาง และวิธีการร่วมกันในการปรับพฤติกรรมนักเรียน

๗. ดำเนินการโดยเก็บข้อมูลเป็นความลับ พิทักษ์สิทธิผู้ถูกรกระทำและผู้กระทำ

๘. กรณีนักเรียนกับครูหรือบุคลากรทางการศึกษา ตรวจสอบประวัติครู ให้เชิญคณะกรรมการสถานศึกษา มาปรึกษา สถานศึกษาแต่งตั้งคณะกรรมการสอบสวนข้อเท็จจริงในสถานศึกษา และรายงานผู้บังคับบัญชาทราบทันที

๙. กรณีข้าราชการครูและบุคลากรทางการศึกษาที่กระทำการละเมิด ให้ดำเนินการทางวินัย สรุปรายงานและจัดทำ รายงานเสนอผู้บริหารสถานศึกษาทราบ

๑๐. ติดตามผล/เยี่ยมบ้านนักเรียนเป็นระยะ ให้คำปรึกษา/ให้กำลังใจ

๑๑. จัดทำเป็นกรณีศึกษาเพื่อเป็นข้อมูลและแนวทางในการปกป้อง ค้ำครอง และดูแลช่วยเหลือนักเรียนต่อไป

● แหล่งช่วยเหลือ

๑. โรงพยาบาลสรรพคบุรี

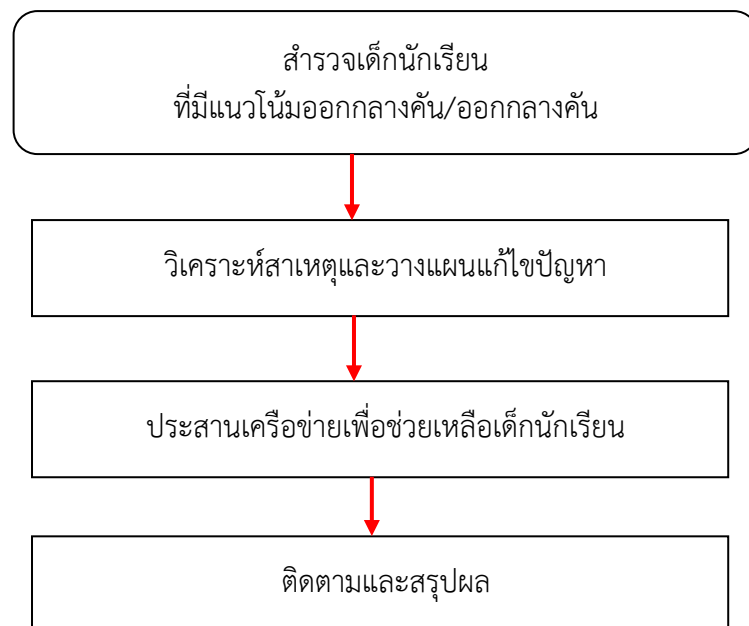
๒. บ้านพักเด็กและครอบครัวจังหวัดชัยนาท

๓. สำนักงานพัฒนาสังคมและความมั่นคงของมนุษย์

๕. สถานีตำรวจสรรพคบุรี

๒) กิจกรรมนักเรียนออกกลางคัน

ขั้นตอนการคุ้มครองและช่วยเหลือนักเรียน
นักเรียนออกกลางคัน



● นักเรียนออกกลางคัน

การออกเรียนกลางคัน หมายถึง การที่นักเรียนหายไปจากระบบสถานศึกษา ขาดการติดต่อกับครูที่ปรึกษา หรือครูผู้สอน จนพ้นสภาพการเป็นนักเรียนก่อนเรียนจบหลักสูตรที่กำหนดไว้ โดยมีสาเหตุมาจากตัวนักเรียน ครอบครัว สถานศึกษา หลักสูตร สภาพแวดล้อมและสังคม

● **มาตรการป้องกัน**

๑. สถานศึกษาปฏิบัติตามนโยบายของ สพฐ. และกระทรวงศึกษาธิการ
๒. สถานศึกษากำหนดระเบียบ แนวปฏิบัติ ตลอดจนมาตรการในการป้องกันนักเรียนออกกลางคัน
๓. สถานศึกษาให้ความรู้ ความเข้าใจแก่นักเรียน ผู้ปกครอง คณะกรรมการสถานศึกษาและ
ผู้เกี่ยวข้อง เกี่ยวกับพระราชบัญญัติการศึกษาภาคบังคับ พ.ศ. ๒๕๔๕ และแนวทางดำเนินการในการช่วยเหลือ
และติดตาม นักเรียนมาเรียน

๔. สถานศึกษาดำเนินการตามระบบดูแลช่วยเหลือนักเรียนและเครือข่ายผู้ปกครอง เพื่อหาทาง
ช่วยเหลือ นักเรียนที่ประสบปัญหาและอาจออกเรียนกลางคัน

๕. สถานศึกษาติดตาม ผลการดำเนินงานช่วยเหลือนักเรียนที่ออกเรียนกลางคัน

● **แนวทางการช่วยเหลือ**

๑. สืบหาข้อมูลนักเรียนที่มีแนวโน้มออกเรียนกลางคัน และนักเรียนที่ออกเรียนกลางคัน
๒. สังเคราะห์และวิเคราะห์ข้อมูลของนักเรียน เพื่อแยกปัญหาและร่วมหาทางช่วยเหลือนักเรียนที่มี
ปัญหาแต่ละด้าน

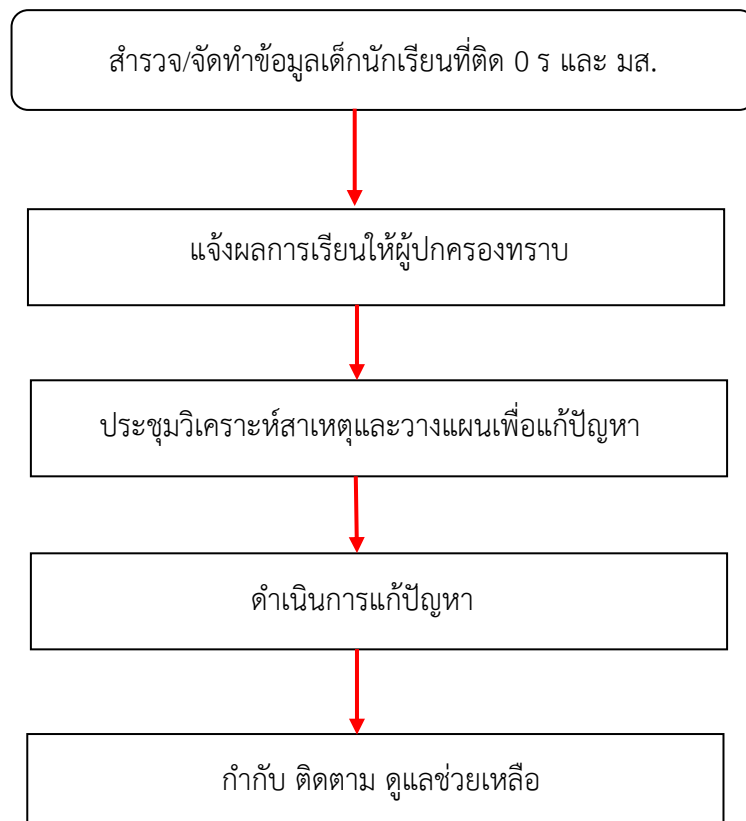
๓. ให้ความช่วยเหลือตามสภาพปัญหา และประสานเครือข่าย ผู้นำ/แกนนำชุมชน เพื่อติดตาม
นักเรียนให้กลับเข้าสู่ระบบการศึกษา

๔. ติดตาม และสรุปผลการช่วยเหลือนักเรียนออกเรียนกลางคัน

๓) กิจกรรมนักเรียนติด ๐ ร และ มส.

ขั้นตอนการคุ้มครองและช่วยเหลือนักเรียน

นักเรียนติด ๐ ร และ มส.



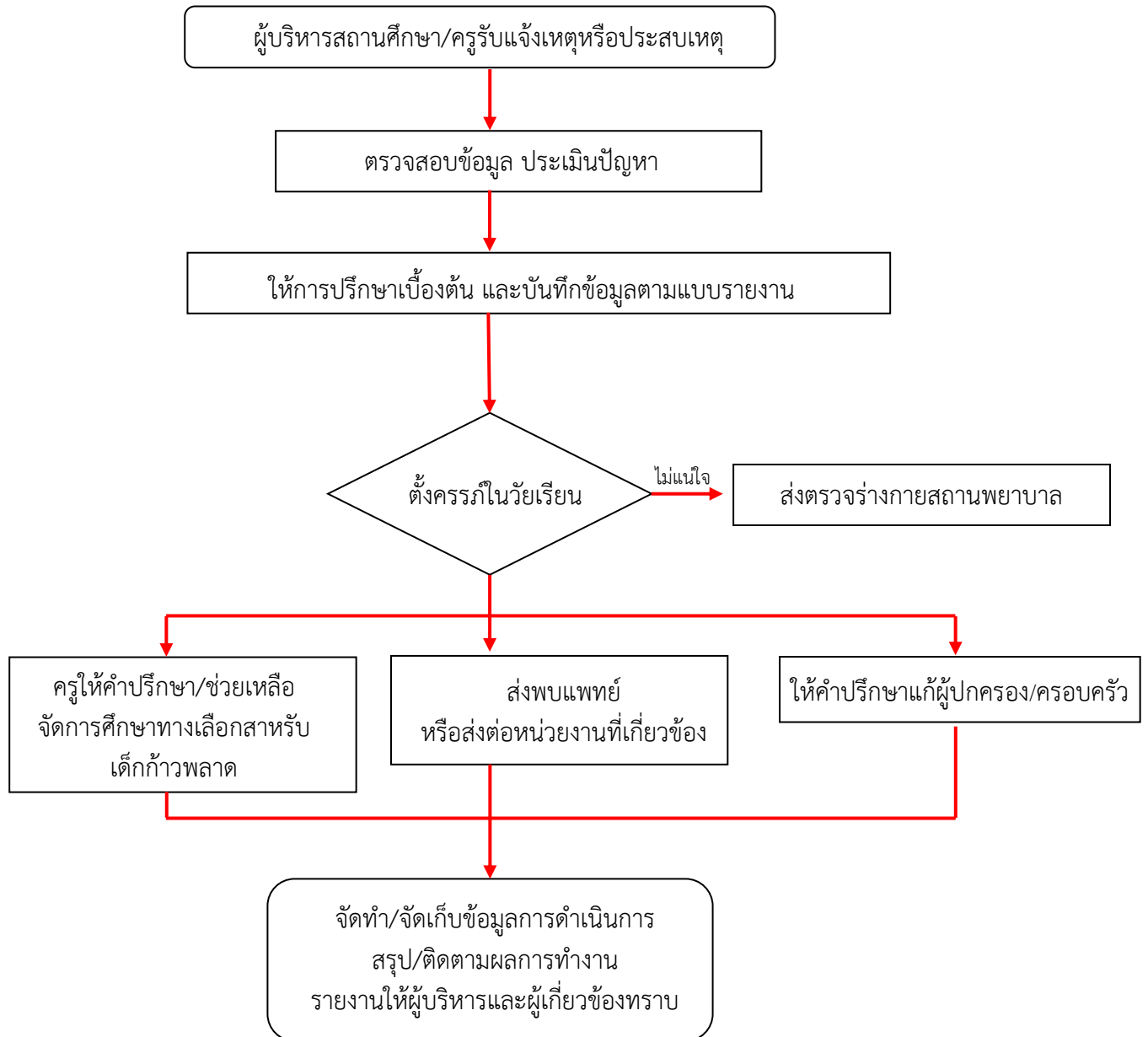
- **มาตรการป้องกัน**

๑. ผู้บริหารสถานศึกษาและครูผู้สอนศึกษาระเบียบ แนวปฏิบัติที่เกี่ยวข้องกับการวัดและประเมินผล การศึกษาขั้นพื้นฐาน
๒. ประชุมครูผู้สอนเพื่อชี้แจงซักซ้อมความเข้าใจให้ทราบถึงแนวปฏิบัติที่เกี่ยวข้องกับการวัดและประเมินผล การศึกษาขั้นพื้นฐาน
๓. ครูผู้สอนแจ้งระเบียบแนวปฏิบัติเกี่ยวกับการวัดและประเมินผลการศึกษาขั้นพื้นฐานให้นักเรียน ทราบ
๔. จัดให้มีการสอนปรับพื้นฐานความรู้ สอนซ่อมเสริม และสอบซ่อมให้กับนักเรียนกลุ่มเสี่ยง

- **แนวทางการช่วยเหลือ**

๑. ครูฝ่ายทะเบียนวัดผล สํารวจจัดทำข้อมูลนักเรียนที่ติด ๐ ร และ มส. และแจ้งผู้ปกครองให้ รับทราบผลการเรียนของนักเรียน
๒. ประชุมวิเคราะห์หาสาเหตุ และวางแผนหาแนวทางการแก้ปัญหาให้นักเรียนติด ๐ ร และ มส.
๓. ดำเนินการแก้ปัญหาให้นักเรียนติด ๐ ร และ มส. ตามระเบียบว่าด้วยการวัดผลและประเมินผลตาม หลักสูตร แกนกลางการศึกษาขั้นพื้นฐาน พ.ศ. ๒๕๕๑
๔. กำกับ ติดตาม ดูแลช่วยเหลือนักเรียนติด ๐ ร และ มส.

๔) กิจกรรมนักเรียนตั้งครรภในวัยเรียน

ขั้นตอนการคุ้มครองและช่วยเหลือนักเรียน
ตั้งครรภในวัยเรียน

● **ตั้งครรภ์ในวัยเรียน**

ตั้งครรภ์ในวัยเรียน หมายถึง นักเรียนที่ตั้งครรภ์ หรือสงสัยว่าตั้งครรภ์ ไม่ได้มีการวางแผนจะให้เกิด โดยมีสาเหตุจากการไม่มีความรู้ขึ้นความเข้าใจที่ถูกต้องเกี่ยวกับการตั้งครรภ์ และการคุมกำเนิด การถูกข่มขืน จน ตั้งครรภ์ตลอดจนความไม่พร้อมในด้านภาวะต่าง ๆ ด้านเศรษฐกิจ สังคม การไม่รับผิดชอบของบิดาเด็กในครรภ์ เป็นต้น

● **มาตรการป้องกัน**

๑. ใช้กระบวนการระบบการดูแลช่วยเหลือนักเรียน ครูที่ปรึกษา ครูผู้สอน และผู้ปกครอง เอาใจใส่นักเรียน อย่างใกล้ชิด และต้องทำงานเป็นทีม

๒. สถานศึกษาสร้างความตระหนัก ความรู้ ความเข้าใจแก่ครู และบุคลากรที่เกี่ยวข้องทุกคนถึงแนวปฏิบัติ ของสถานศึกษาในการป้องกันแก้ไข ให้ความช่วยเหลือนักเรียนที่มีเพศสัมพันธ์เบื้องต้น และตั้งครรภ์ในวัยเรียน

๓. จัดทำฐานข้อมูลนักเรียนทุกคนตามกระบวนการคัดกรองระบบการดูแลช่วยเหลือนักเรียน รวมทั้งมีรายชื่อนักเรียนที่มีแนวโน้มว่าจะออกกลางคันหรืออยู่ในภาวะเสี่ยงด้านต่าง ๆ โดยแจ้งผู้ปกครอง และผู้เกี่ยวข้อง ให้ทราบ และเฝ้าระวังช่วยเหลือนักเรียนที่มีปัญหา โดยการจัดการศึกษาด้วยรูปแบบ และวิธีการที่เหมาะสม หากไม่สามารถให้ความช่วยเหลือได้ ให้ส่งต่อจะเป็นภายในหรือภายนอกแล้วแต่กรณี

๔. จัดกิจกรรมส่งเสริมความรู้ให้กับนักเรียนเรื่องเพศศึกษาตามความเหมาะสมกับช่วงวัยของนักเรียน

๕. ให้สถานศึกษากำหนดมาตรการในการเฝ้าระวังนักเรียนหญิงและนักเรียนชายกลุ่มเสี่ยง ที่อาจจะมีการเพศสัมพันธ์ก่อนวัยอันควร โดยเน้นการให้ความรู้เรื่องเพศศึกษาเชิงลึก และวิธีการที่หลากหลายทันสมัย

● **แนวทางการช่วยเหลือ**

๑. ตรวจสอบข้อมูลนักเรียนโดยใช้กระบวนการระบบการดูแลช่วยเหลือนักเรียน

๒. ครูให้การแนะนำและช่วยเหลือนักเรียนในเบื้องต้นทั้งสองฝ่าย และบันทึกข้อมูลตามแบบรายงาน

๓. เชิญผู้ปกครองของคู่กรณีหรือผู้ที่นักเรียนไว้วางใจ ผู้ที่นักเรียนร้องขอมาพูดคุยรับทราบเหตุการณ์ และ ให้คำปรึกษา

๔. จัดผู้ที่ได้รับมอบหมายดำเนินการเกี่ยวข้องกับนักเรียนตั้งแต่ต้นจนจบกระบวนการ

๕. ประสานหน่วยงานที่เกี่ยวข้องเพื่อวางแผนการช่วยเหลือ กับโรงพยาบาล เป็นต้น

๖. ให้คำปรึกษา ช่วยเหลือ ให้กำลังใจ หรือจัดการศึกษาทางเลือก หรือแนวทางในการประกอบอาชีพ สำหรับเด็กก้าวพลาด

๗. สถานศึกษาต้องไม่ผลักดันให้นักเรียนออกจากสถานศึกษา หากทางช่วยเหลือนักเรียนตามความเหมาะสม รวดเร็ว และปลอดภัย ในการช่วยเหลือ/ส่งต่อ

๘. สรุปรายงานผู้บริหารสถานศึกษา

● **แหล่งช่วยเหลือ**

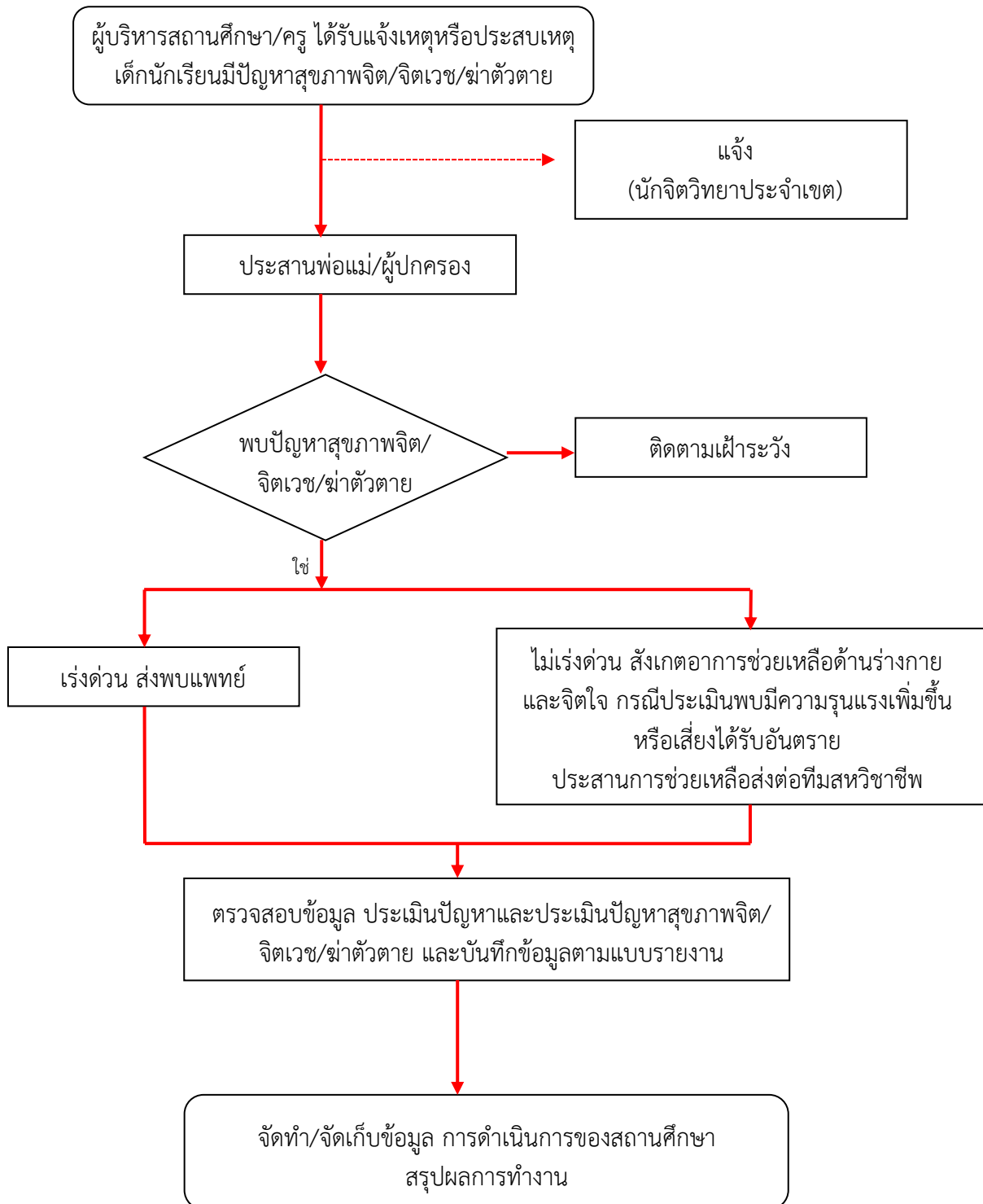
๑. โรงพยาบาลสรรคบุรี

๒. บ้านพักเด็กและครอบครัวจังหวัดชัยนาท

๓. สำนักงานพัฒนาสังคมและความมั่นคงของมนุษย์

๕. สถานีตำรวจสรรคบุรี

๕) กิจกรรมปัญหาด้านสุขภาพจิตของวัยรุ่น

ขั้นตอนการคุ้มครองและช่วยเหลือนักเรียน
ปัญหาด้านสุขภาพจิตของวัยรุ่น

● ปัญหาสุขภาพจิต

ปัญหาสุขภาพจิต จิตเวช ฆ่าตัวตาย ส่งผลกระทบต่อสังคม และมีแนวโน้มจะเพิ่มขึ้นเนื่องจากภาวะเศรษฐกิจ สังคมที่เปลี่ยนไป รวมถึงภัยพิบัติต่าง ๆ ที่เกิดขึ้น ส่งผลกระทบต่อสภาพจิตใจ ทั้งต่อตนเอง ครอบครัว และสังคม ถ้าขาดการจัดการดูแลที่ไม่เหมาะสม อาจเกิดการเจ็บป่วย การฆ่าตัวตาย ท าให้เกิดการสูญเสียทรัพยากรของประเทศ

ภาวะทางจิตเวช หมายถึง ผู้ที่มีการแสดงออกที่เปลี่ยนแปลงไปในด้านอารมณ์ความคิดหรือพฤติกรรม ซึ่งผู้นั้นต้องได้รับการช่วยเหลือ เพราะถ้าปล่อยไว้ อาจเกิดอันตรายต่อตนเองและผู้อื่นได้

● มาตรการป้องกัน

๑. ใช้กระบวนการระบบการดูแลช่วยเหลือนักเรียน ให้ครูที่ปรึกษาดูแล เอาใจใส่นักเรียนอย่างใกล้ชิด จะทำให้มีโอกาสรับรู้ปัญหา

๒. ผู้บริหารสถานศึกษา ำให้ครูที่ปรึกษา/ครูผู้สอนประเมิน และสังเกตนักเรียนในทุกครั้งก่อนการสอนหรือ ทำกิจกรรม

๓. จัดกิจกรรมทักษะชีวิตในสถานศึกษา

๔. พัฒนาครูที่ปรึกษาให้เป็นครูแนะแนว และนักจิตวิทยาประจำชั้นเรียน

๕. การใช้เครื่องมือประเมิน/วัดสุขภาพจิตของนักเรียนอย่างน้อยภาคเรียนละ ๒ ครั้ง หรือตามความเหมาะสม

● แนวทางการช่วยเหลือ

๑. ครูตรวจสอบข้อมูลประวัตินักเรียนโดยใช้กระบวนการระบบการดูแลช่วยเหลือนักเรียน การบันทึกข้อมูล และการจัดเก็บข้อมูลตามแบบรายงาน ผก.๐๑

๒. รายงานผู้บังคับบัญชา ร่วมปรึกษาหารือกับผู้เกี่ยวข้องในสถานศึกษา

๓. ผู้ที่ได้รับมอบหมายดำเนินการเกี่ยวข้องกับนักเรียนตั้งแต่ต้นจนจบกระบวนการ

๔. เชิญผู้ปกครอง/หรือผู้ที่นักเรียนไว้วางใจ นักเรียนร้องขอมาพูดคุย และให้คำปรึกษา

๕. กรณีนักเรียนที่มีปัญหาสุขภาพจิต จิตเวช ก้าวร้าว ความรุนแรง เสี่ยงต่อการท ร้ายผู้อื่น ท ร้ายตนเอง หรือได้รับอันตราย ประสานทีมสหวิชาชีพเพื่อช่วยเหลือ/ส่งต่อนักเรียน

๖. สรุปรายงานผลการดำเนินการแก่ผู้บริหาร

๗. บันทึกในสมุดหมายเหตุประจำวันของสถานศึกษา

๘. จัดทำเป็นกรณีศึกษาเพื่อเป็นข้อมูลและแนวทางในการปกป้อง คุ้มครอง ช่วยเหลือนักเรียนต่อไป

● ข้อสังเกต

ในการประเมิน ถ้าพบอาการที่อาจเกิดอันตรายแก่ตัวนักเรียน หรือผู้อื่นได้ จะต้องให้การดูแลอย่างใกล้ชิด และเร่งด่วนให้ประสาน การส่งต่อ คือ

๑. ระดับความรู้สึกตัว สับสน งุนงง ไม่ค่อยรู้สึกตัว หรือไม่รู้สึกตัว

๒. ลักษณะที่ปรากฏ มีพฤติกรรมรุนแรง เช่น เอะอะ ก้าวร้าว หรือไม่เป็นมิตร พกอาวุธ แสดงท่าทางต่อสู้อ หรือมีการเคลื่อนไหวตลอดเวลา หรือเกือบตลอดเวลา ระมัดระวังตัวมาก หวาดระแวง หรือหวาดกลัว

๓. มีอารมณ์ซึมเศร้าอย่างรุนแรง (โดยจะร่วมกับความคิด หรือความพยายามฆ่าตัวตายหรือไม่ก็ตาม) อารมณ์ โกรธ โดยเฉพาะอารมณ์โกรธที่นักเรียนควบคุมไม่ได้

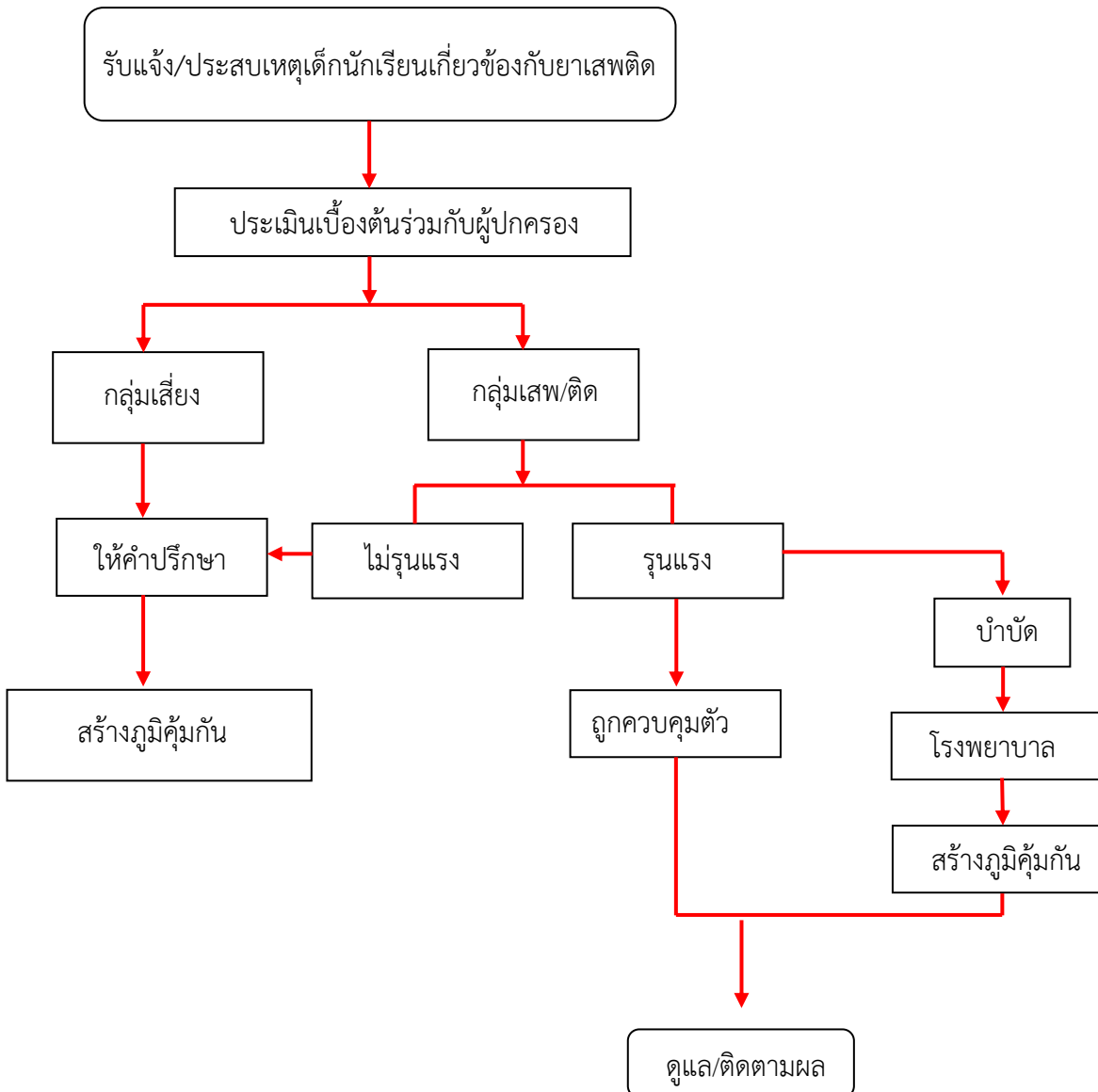
๔. ความคิด มีความคิดจะฆ่าตนเองหรือฆ่าผู้อื่น หวาดระแวงว่าจะมีคนมาทำร้าย ความรู้สึกผิด คิดว่า ตนเองไร้ค่า หมดหวัง ขาดที่พึ่ง และโดดเดี่ยว

๕. การรับรู้ (perception) มีประสาทหลอนทางหูเป็นเสียง ต่าหนี เสียงด่า เสียงสาปแช่ง เสียงชู่จะทำร้าย หรือเสียงสั่งให้กระทำพฤติกรรมต่าง ๆ โดยเฉพาะให้ทำร้ายตนเองหรือผู้อื่น เห็นภาพหลอน เช่น ภาพปีศาจมาหลอก หลอนหรือภาพคนถืออาวุธจะทำร้าย รวมทั้งการแปลสิ่งเร้าผิด เช่น เห็นกิ่งไม้ใกล้ ๆ ตัวเป็นงู พิษกำลังจะกัดตน เป็นต้น

● แหล่งช่วยเหลือ

๑. โรงพยาบาลสรรคบุรี
๒. บ้านพักเด็กและครอบครัวจังหวัดชัยนาท
๓. สำนักงานพัฒนาสังคมและความมั่นคงของมนุษย์
๕. สถานีตำรวจสรรคบุรี

๖) กิจกรรมปัญหาด้านยาเสพติด

ขั้นตอนการคุ้มครองและช่วยเหลือนักเรียน
ปัญหาด้านยาเสพติด

● ยาเสพติด

ยาเสพติด หมายถึง สารใดก็ตามที่เกิดขึ้นตามธรรมชาติ หรือสารที่สังเคราะห์ขึ้น หรือวัตถุใด เมื่อเสพเข้าสู่ร่างกาย ไม่ว่าจะโดยรับประทาน ดม สูบ ฉีด หรือด้วยวิธีการใด ๆ แล้วทำให้เกิดผลต่อร่างกายและจิตใจ ในลักษณะสำคัญ เช่น ต้องเพิ่มขนาดการเสพขึ้นเป็นลำดับ มีอาการถอนยาเมื่อขาดยา มีความต้องการเสพทั้งร่างกายและจิตใจ อย่างรุนแรงอยู่ตลอดเวลา และสุขภาพโดยทั่วไปจะทรุดโทรมลง

● มาตรการป้องกัน

๑. เสริมสร้างภูมิคุ้มกันและทักษะชีวิตให้นักเรียน
๒. จัดกิจกรรมการป้องกัน เฝ้าระวัง และแก้ไขปัญหาเสพติดในสถานศึกษา
๓. พัฒนาระบบการดูแลช่วยเหลือนักเรียนให้เข้มแข็ง
๔. การดำเนินงานในการป้องกันและแก้ไขปัญหาเสพติดในสถานศึกษา ควรให้นักเรียนเข้ามามีส่วนร่วมใน การดำเนินงาน โดยมีครูเป็นผู้คอยให้การสนับสนุน ให้คำแนะนำและดูแล
๕. สถานศึกษาต้องดำเนินการตามโครงการสถานศึกษาสีขาวปลอดยาเสพติดและอบายมุข
๖. สร้างเครือข่ายภายนอกในการเฝ้าระวังและป้องกันปัญหา
๗. จัดตั้งชมรมศูนย์เพื่อนใจวัยรุ่น TO BE NUMBER ONE และเพื่อนช่วยเพื่อน
๘. ศูนย์พิทักษ์สิทธิเด็ก
๙. จัดตั้งครูเวรประจำวันเดินตรวจพื้นที่เสี่ยงภายในบริเวณโรงเรียน

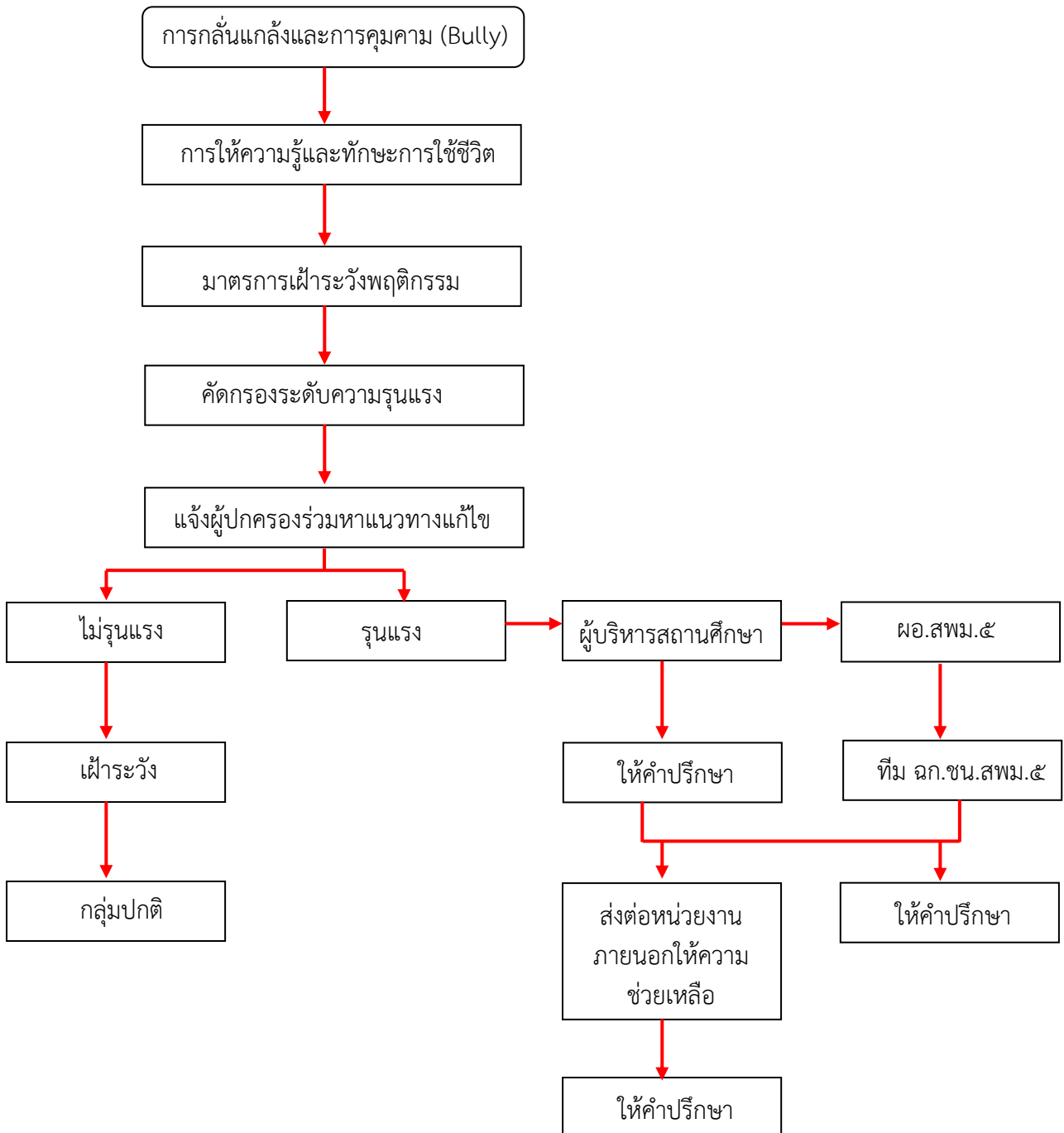
● แนวทางการช่วยเหลือ

๑. ครูที่ปรึกษาคัดกรองนักเรียนเป็นรายบุคคล การเยี่ยมบ้าน และการคัดกรองนักเรียน ออกมา ๔ กลุ่ม ได้แก่ กลุ่มปกติ กลุ่มเสี่ยง กลุ่มเสพ และกลุ่มค้า
๒. หากครูที่ปรึกษาพบนักเรียนกลุ่มเสี่ยง กลุ่มเสพ และมียาเสพติดไว้ในครอบครองให้ดำเนินการดังนี้
 - ๒.๑ ติดต่อกับผู้ปกครองเพื่อหาแนวทางป้องกันและแก้ไขปัญหาาร่วมกัน
 - ๒.๒ ดำเนินการตามแนวทางการดูแลช่วยเหลือนักเรียนกลุ่มเสพ โดยเข้าสู่กระบวนการบำบัดรักษา
 - ๒.๓ ติดตามผลการดำเนินการอย่างต่อเนื่อง และรายงานผล การดำเนินการให้ผู้บริหารสถานศึกษา รับทราบ
 ๓. กรณีพบว่านักเรียนเป็นผู้ค้าให้เจ้าหน้าที่ผู้มีอำนาจดำเนินการตามกฎหมาย
 ๔. กรณีนักเรียนถูกควบคุมตัวหรือเข้าสู่กระบวนการยุติธรรม ให้สถานศึกษาดำเนินการออกหนังสือรับรอง การเป็นนักเรียนเพื่อเป็นหลักฐานประกอบ

● แหล่งช่วยเหลือ

๑. โรงพยาบาลสรรพคบุรี
๒. บ้านพักเด็กและครอบครัวจังหวัดชัยนาท
๓. สำนักงานพัฒนาสังคมและความมั่นคงของมนุษย์
๕. สถานีตำรวจสรรพคบุรี

๗) กิจกรรมแก้ปัญหาการกลั่นแกล้งรังแก (Bully)

ขั้นตอนการคุ้มครองและช่วยเหลือนักเรียน
แก้ปัญหาการกลั่นแกล้งรังแก (Bully)

● การกลั่นแกล้งรังแก (Bully)

การกลั่นแกล้งรังแก หมายถึง พฤติกรรมการกระทำ ำให้ผู้อื่นได้รับความทุกข์ความเจ็บปวด ทั้งทางร่างกาย และจิตใจ เพื่อให้ตนเองรู้สึกมีอำนาจ มีพลังเหนือกว่าผู้อื่น หรือเพื่อความสนุกสนาน อีกทั้งการกระทำดังกล่าว จะเกิดขึ้นซ้ำๆ อย่างต่อเนื่อง และมีระยะเวลายาวนาน

● มาตรการป้องกัน

๑. ให้ความรู้เกี่ยวกับโทษของการกระทำ ความผิดทางพระราชบัญญัติคอมพิวเตอร์ /กฎหมายอาญา (หมิ่นประมาท)

๒. ให้ความรู้ความเข้าใจเรื่องการกลั่นแกล้งรังแกและทักษะชีวิต

๓. น าระบบการดูแลช่วยเหลือนักเรียนเข้ามามีบทบาทในการเฝ้าระวังและให้ค ำปรึกษา

๔. คัดกรองให้ค ำปรึกษากับนักเรียนและช่วยเหลือในการแก้ปัญหา

๕. การเฝ้าระวังช่องทางการสื่อสารที่ท ำให้เกิดการกลั่นแกล้งรังแก

● แนวทางการช่วยเหลือ

๑. คัดกรองข้อมูลระดับความรุนแรงของการถูกกลั่นแกล้งรังแก

๒. ให้ค ำแนะน ำปรึกษาในการแก้ปัญหา

๓. หากระดับปัญหามีความรุนแรงให้รายงานผู้บริหารสถานศึกษา ๔. ส่งต่อหน่วยงานภายนอกที่เกี่ยวข้องช่วยแก้ปัญหา

๕. ติดตามดูแลการให้ความช่วยเหลือส่วนที่เกี่ยวข้องกับโรงเรียน

● แหล่งช่วยเหลือ

๑. โรงพยาบาลสรรคบุรี

๒. บ้านพักเด็กและครอบครัวจังหวัดชัยนาท

๓. สำนักงานพัฒนาสังคมและความมั่นคงของมนุษย์

๕. สถานีตำรวจสรรคบุรี

ภาคผนวก

การเยี่ยมบ้าน (HOME VISIT)

การเยี่ยมบ้านนักเรียนมีวัตถุประสงค์เพื่อหาข้อมูลเชิงประจักษ์ ในการดูแลช่วยเหลือ นักเรียน เป็นกิจกรรมที่มีประโยชน์มากต่อนักเรียน การที่ครูได้ไปเห็นความเป็นอยู่ ไปรับทราบปัญหา ไปดู สิ่งแวดล้อม รอบตัวนักเรียนขณะอยู่บ้าน รวมถึงการได้สนทนาพูดคุยกับผู้ปกครอง แม้กระทั่งคนข้างบ้าน จะเป็น ข้อมูลสำคัญในการพัฒนานักเรียนและเข้าใจธรรมชาติ ความเป็นไป และสามารถนำมาใช้ในการแก้ปัญหา พัฒนา ส่งเสริมตัวนักเรียน ข้อมูลเชิงลึกจะเป็นประโยชน์ในการบริหารจัดการ และการช่วยเหลือนักเรียนอย่างรอบด้าน

- ก่อนไปเยี่ยมบ้านนักเรียน ครูที่ปรึกษา ต้อง มีหนังสือแจ้งผู้ปกครอง และได้รับอนุญาตจากผู้ปกครองให้ไปเยี่ยมบ้านก่อนแล้วจึงค่อยไปตามนัด หรือหากติดต่อผู้ปกครองไม่ได้ควรแจ้งให้ผู้บริหารทราบ ไม่ ควรเข้าไปในบ้านของนักเรียนตามลำพัง ในสถานที่ที่ไม่คุ้นชิน กับสภาวะแวดล้อมที่อันตราย เพื่อป้องกันอันตราย ต่อตัวครูและตัวนักเรียนด้วย

- กรณีที่ไปเยี่ยมบ้าน และ พบปัญหา ที่เกินความสามารถ ของครูที่ปรึกษา ไม่ว่าจะด้วยปัญหา เรื่องการเงิน สุขภาพ หรือพฤติกรรมใดๆ ต้องแจ้งให้ทางโรงเรียนทราบ เพื่อฝ่ายบริหารจะได้วางแผนช่วยเหลือในเรื่องต่างๆ เป็นรายรายกรณี

ที่มา : กัญญ์วรา ฤทธิศศิธร. (๒๕๖๑). คู่มือครูที่ปรึกษาแบบJUDTEM. เอกสารเผยแพร่

กิจกรรมโฮมรูม (Home Room)

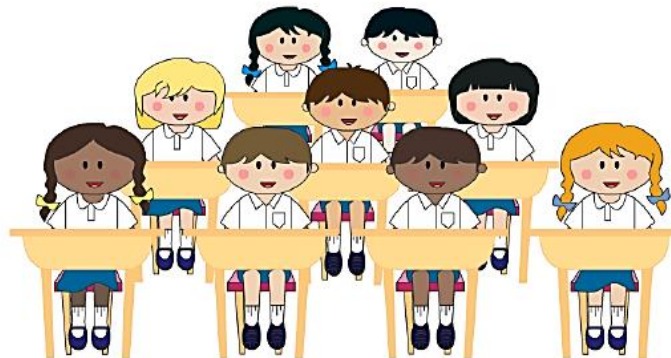
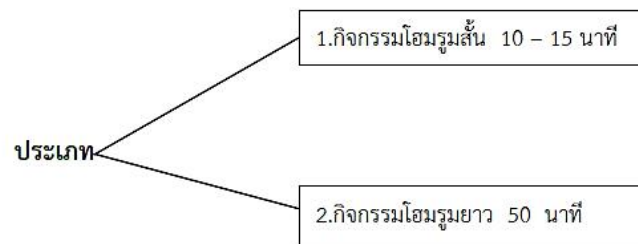
ความหมาย

เป็นกิจกรรมเพื่อเสริมสร้างทักษะชีวิตของนักเรียน เพื่อให้ปรับตัวเข้ากับสิ่งแวดล้อมทั้งในและนอกสถานศึกษา

วัตถุประสงค์

๑. เพื่อให้ครูที่ปรึกษาได้รู้จักและคุ้นเคยกับนักเรียนในชั้น
๒. เพื่อเสริมสร้างทักษะชีวิตของนักเรียน
๓. เพื่อพัฒนาศักยภาพของนักเรียนตามความสามารถของแต่ละคน
๔. เพื่อเป็นโอกาสในการป้องกันแก้ไขและพัฒนานักเรียน

ประเภทกิจกรรมโฮมรูม มี ๒ ประเภท ดังนี้



การจัดกิจกรรมโฮมรูม (Homeroom)

การจัดกิจกรรมโฮมรูม (Homeroom) เป็นกิจกรรมที่จัดให้นักเรียน เพื่อเสริมสร้างทักษะชีวิตให้แก่ นักเรียน เป็นรายบุคคลหรือเป็นกลุ่ม เพื่อให้สามารถดำรงชีวิตในสังคมปัจจุบัน และอนาคตได้อย่างเป็นสุข มีคุณค่า และประสบผลสำเร็จตามศักยภาพ มีบรรยากาศเสมือนบ้านที่มีครูที่ปรึกษา และนักเรียนเป็นสมาชิกในครอบครัวเดียวกัน โดยทำกิจกรรมที่เป็นประโยชน์ร่วมกัน

แนวทางการจัดกิจกรรมโฮมรูม (Homeroom)

การจัดกิจกรรมโฮมรูม

การจัดกิจกรรมโดยเน้นนักเรียนเป็นศูนย์กลาง (Child Centered) และกระบวนการเรียนรู้แบบมีส่วนร่วม (Participatory Learning) ให้นักเรียนร่วมกันอภิปราย และฝึกทักษะต่างๆ มากกว่าการบรรยาย การออกคำสั่ง หรือชี้ให้กลัว โดยจัดให้ครอบคลุมสาระใน ๕ ด้าน ซึ่งประมวลจากผลการสำรวจความต้องการจำเป็นของนักเรียน บางส่วน ดังนี้

๑. ด้านการเรียนและอาชีพ
๒. ด้านการปรับตัว
๓. ด้านเพศ และการเปลี่ยนแปลงด้านร่างกายที่มีผลกระทบต่อจิตใจ
๔. ด้านยาเสพติด
๕. ด้านคุณธรรม จริยธรรม

กิจกรรมโฮมรูม แบ่งออกเป็น ๒ ประเภท

- กิจกรรมโฮมรูมสั้น ใช้เวลา ๑๕ -๒๐ นาที
- กิจกรรมโฮมรูมยาว ใช้เวลา ๕๐ -๖๐ นาที

ทั้งนี้ การใช้โฮมรูมสั้นหรือโฮมรูมยาวขึ้นอยู่กับปัญหา ความต้องการ นโยบาย วัตถุประสงค์และความพร้อมของสถานศึกษา

บทบาทของครูในการจัดกิจกรรมโฮมรูมที่เน้นผู้เรียนเป็นสำคัญ

๑. จัดกิจกรรมที่สอดคล้องกับความสนใจของนักเรียนของแต่ละกลุ่ม โดยใช้เทคนิคที่หลากหลาย เช่น การเล่าเรื่อง อ่านใจ เกม บทบาทสมมติ กรณีตัวอย่าง สถานการณ์จำลอง สถานการณ์จริง
๒. เปิดโอกาสให้นักเรียนทุกคนมีส่วนร่วมในกิจกรรมที่จัด
๓. ให้กำลังใจและให้โอกาสนักเรียนประสบความสำเร็จ เพื่อสร้างความเชื่อมั่นและเห็นคุณค่าในตนเอง

๔. สร้างบรรยากาศการอยู่ร่วมกันอย่างกัลยาณมิตร อบอุ่น เอื้ออาทร

๕. ให้ความรัก ใช้เวลาแก่นักเรียน รวมทั้งให้โอกาส และการเสริมแรงในการปรับพฤติกรรม

๖. สนับสนุนให้นักเรียนค้นพบความสามารถ และเกิดเจตคติที่ดีต่อการเรียนรู้ด้วยตนเอง

กิจกรรมสำหรับจัดกิจกรรมโฮมรูม

การจัดกิจกรรมโฮมรูมปกติใช้เวลาประมาณ ๓๐ - ๖๐ นาที เช่น

๑. อบรมมารยาทและการรู้จักกาลเทศะ เช่น การทำความเคารพมารยาท และสิ่งที่ควรปฏิบัติในระหว่างการสนทนา มารยาทในการรับประทานอาหาร เป็นต้น
๒. การชมเชยนักเรียน ที่ทำความดีหรือมีความสามารถพร้อมทั้งให้แสดงตน
๓. การดูแลเรื่องความสะอาดของห้องเรียน (๕ส)

๔. นักเรียน นำข่าวจากสื่อต่างๆ เช่น หนังสือพิมพ์ วิทยุ โทรทัศน์ เว็บไซต์ ทีวี ต่าง ๆ ทางอินเทอร์เน็ตมาอ่าน หรือมาเล่าให้เพื่อนฟังแล้วช่วยกันวิจารณ์ข่าว

๕. การฝึกลักษณะนิสัยที่พึงประสงค์ เช่น ความรับผิดชอบ ความมีระเบียบวินัย ความตรงต่อเวลา ความมานะพยายาม ความประหยัด ความขยันหมั่นเพียร เป็นต้น

๖. ให้นักเรียน เล่าเหตุการณ์ต่างๆ ที่ประสบจากชีวิตจริง การแก้ปัญหาเฉพาะหน้าแล้วอภิปราย ร่วมกันในชั้นเรียน

๗. การประกาศ แจ้งข่าวสาร และความเคลื่อนไหวของวิทยาลัยฯ เช่น กำหนดการสอบการแข่งขัน กีฬา การจัดนิทรรศการต่างๆ การจัดพิธีไหว้ครู ผลการประกวดหรือการเข้าร่วมแข่งขันต่างๆ

เป็นต้น

๘. การอบรมคุณธรรมจริยธรรม เช่น ความเอื้อเฟื้อ ความสามัคคี การเสียสละ ความซื่อสัตย์ การให้อภัย เป็นต้น

๙. การช่วยเหลือนักเรียน ที่เรียนอ่อน เพื่อนช่วยเพื่อน

๑๐. แนะนำการเตรียมตัวสอบ แนะนำทางในการศึกษาต่อ เทคนิคการสอบสัมภาษณ์ เป็นต้น

๑๑. ให้นักเรียน ฝึกทักษะต่างๆ เช่น ทักษะการสื่อสาร มารยาททางสังคม เป็นต้น

๑๒. แนะนำในเรื่องการดำเนินชีวิต เช่น สุขภาพจิต วัยรุ่น วิทยุผู้ใหญ่ เทคนิคการทำงานกลุ่ม มนุษย์สัมพันธ์ การคบเพื่อน การคบเพื่อนต่างเพศอย่างเหมาะสม การหลีกเลี่ยงจากภัยทางสังคม อาชญากรรม ปัญหาการคุกคามทางเพศ ภัยแอบแฝงจากอินเทอร์เน็ต และปัญหาสารเสพติด เป็นต้น

๑๓. เสริมสร้างความรู้ทางวิชาการใหม่ๆ ได้แก่ ภาษาอังกฤษ วิชาชีพ และความรู้รอบตัวต่าง ๆ ข่าวสารต่างๆ ที่เป็นความรู้

การสังเกต

การสังเกต (Observation) หมายถึง การใช้ประสาทสัมผัสอย่างใดอย่างหนึ่ง หรือหลายอย่างรวมกัน ได้แก่ ตา หู จมูก ลิ้น และผิวหนัง เข้าไปสัมผัสโดยตรงกับวัตถุหรือเหตุการณ์ โดยมีจุดประสงค์ที่จะหาข้อมูลซึ่งเป็น รายละเอียดของสิ่งนั้น ๆ โดยไม่ใส่ความคิดเห็นของผู้สังเกตลงไป ในการสังเกตควรต้องระวังอย่านำ ความคิดเห็นส่วนตัวไปปนกับความจริงที่ได้จากการสังเกตเป็นอันขาด เพราะการลงความคิดเห็นของครูในสิ่งที่สังเกตอาจจะผิดก็ได้ การตรวจสอบว่าข้อมูลที่บันทึกนั้นเกิดจากการสังเกตหรือไม่ สามารถตรวจสอบได้โดยตอบให้ได้ว่า ข้อมูลที่ได้นั้น ได้ใช้ประสาทสัมผัสส่วนไหน

หลักและวิธีการสังเกตที่ดี

๑. กำหนดจุดมุ่งหมายให้แน่นอนและชัดเจนว่าจะสังเกตพฤติกรรม หรือปรากฏการณ์ใด และพฤติกรรมนั้น มีการแสดงออกอย่างไร ผู้สังเกตต้องทราบอย่างชัดเจน
๒. วางแผนการสังเกตอย่างมีขั้นตอนและเป็นระบบ จะใช้การสังเกตแบบใดและมีเครื่องมือช่วย ในการสังเกตหรือไม่ ช่วงเวลาในการสังเกตเหมาะสมหรือไม่
๓. มีการบันทึกรายละเอียดที่สังเกตได้ทันที การบันทึกนั้นต้องตรงกับข้อเท็จจริงที่สังเกตได้ และไม่ควรรบันทึก ให้ผู้ถูกสังเกตเห็น
๔. มีทักษะในการใช้เครื่องมือหรืออุปกรณ์ช่วยในการสังเกต การสังเกตบางครั้งจำเป็นต้องมีอุปกรณ์ เช่น กล้องถ่ายรูป หรืออื่นๆ ควรต้องฝึกฝนให้เกิดความชำนาญ ในการใช้เครื่องมืออื่นๆ ด้วย
๕. ผู้สังเกต ควรมีการรับรู้ที่ถูกต้อง และรวดเร็ว จากพฤติกรรมที่ผู้ถูกสังเกตแสดงออกมา เพราะการ แสดงออกของพฤติกรรมบางอย่างจะไม่เกิด ขึ้นบ่อย ๆ และอาจเกิดขึ้นอย่างรวดเร็ว ผู้สังเกตจึงต้องฝึก ประสาทสัมผัสของตนเองให้คล่องแคล่วและใช้การได้ดีอยู่เสมอ
๖. ผู้สังเกต ต้องขจัดอคติหรือความลำเอียงออกไปให้หมด
๗. ควรสังเกตหลายๆ ครั้ง หรือใช้ผู้สังเกตหลายคนเพื่อให้ผลจากการสังเกตเชื่อถือได้

การให้คำปรึกษา

การให้คำปรึกษา เป็นกระบวนการให้ความช่วยเหลือบุคคลด้วยการสนทนาหรือการพูด ค่อยๆมีเป้าหมาย โดยผู้ให้คำปรึกษาจะเป็นผู้ช่วยสร้างบรรยากาศของสัมพันธภาพที่ดี ตลอดจนใช้ทักษะ ขั้นตอน และ ทฤษฎีของการให้คำปรึกษา เพื่อให้ผู้รับคำปรึกษามีความรู้สึกอบอุ่นใจว่าได้รับการยอมรับ และเกิดความรู้สึก ไว้วางใจ พร้อมทั้งจะเปิดเผยความรู้สึก

เป้าหมายของการให้คำปรึกษา

การให้คำปรึกษามีเป้าหมายเพื่อช่วยให้ผู้รับคำปรึกษา

๑. รู้สึกดีขึ้นหรือสบายใจขึ้น ลดความเครียดและความไม่สบายใจ
๒. สำรวจตนเอง รู้จักและเข้าใจปัญหา
๓. รู้จักใช้ความคิด ใช้สติปัญญาเพื่อแก้ไข้ปัญหา
๔. สามารถปรับตัวเข้ากับสังคมและดำเนินชีวิตได้อย่างมีความสุข

ประเภทของการให้คำปรึกษา

การให้คำปรึกษาสามารถแบ่งเป็น ๒ ประเภท คือ

๑. การให้คำปรึกษารายบุคคล คือ การให้ความช่วยเหลือแก่นักเรียน ครั้งละ ๑ คน
๒. การให้คำปรึกษากลุ่ม คือ การให้การช่วยเหลือแก่นักเรียนจำนวนตั้งแต่ ๒ คนขึ้นไป ที่มีพฤติกรรม ที่คล้ายคลึงกัน หรือมีความต้องการที่จะพัฒนาตนในเรื่องเดียวกัน โดยใช้ความสัมพันธ์และอิทธิพลของกลุ่มใน การช่วยเหลือสมาชิกในด้านกำลังใจ ความเห็นอกเห็นใจ การให้ข้อมูลย้อนกลับ และข้อเสนอแนะ

ทักษะการให้คำปรึกษา

๑. ทักษะการใส่ใจ
๒. ทักษะการนำ
๓. ทักษะการถาม
๔. ทักษะการเงียบ
๕. ทักษะการสะท้อนกลับ
๖. ทักษะการซ้ำความ/การทวนความ
๗. ทักษะการให้กำลังใจ
๘. ทักษะการสรุปความ
๙. ทักษะการให้ข้อมูลและคำแนะนำ
๑๐. ทักษะการชี้ผลที่ตามมา

คณะผู้จัดทำ

นายเผด็จ สุพันธ์นา

นายนารายณ์ ทับบุรี

นางสาวกนกวรรณ นรสิงห์

นางสาวน้องใหม่ แสงสว่าง

นางสาวกมลทิพย์ เข้มเพชร

นางสาวพรนิภา ทองฤทธิ์

ผู้อำนวยการโรงเรียนคุรุประชาสรรค์

รองผู้อำนวยการกลุ่มบริหารกิจการนักเรียนและกลุ่มบริหารทั่วไป

หัวหน้าฝ่ายระบบดูแลช่วยเหลือนักเรียน

หัวหน้างานเยี่ยมบ้านนักเรียน

หัวหน้างานคัดกรองนักเรียนยากจนสารสนเทศ CCT

ผู้ช่วย/เลขานุการ

อ้างอิง

สำนักวิชาการและมาตรฐานการศึกษา สำนักงานคณะกรรมการการศึกษาขั้นพื้นฐาน กระทรวงศึกษาธิการ.

(๒๕๕๒). หลักสูตรฝึกอบรมครูที่ปรึกษา. สืบค้นจาก http://guidance.obec.go.th/wp-content/uploads/๒๐๑๒/๑๒/๒๓-e_book๗๘๕.pdf. สืบค้นเมื่อวันที่ ๙ กันยายน ๒๕๖๕.



โรงเรียนคุรุประชาสรรค์

ฝ่ายระบบการดูแลช่วยเหลือนักเรียน
กลุ่มบริหารกิจการนักเรียน